



Soutěžní politika a hospodářská krize



ÚŘAD
PRO OCHRANU
HOSPODÁŘSKÉ
SOUTĚŽE

OBSAH

ÚVODNÍ SLOVO	3
SLUČITELNÁ OPATŘENÍ VEŘEJNÉ PODPORY V DOBĚ HOSPODÁŘSKÉ KRIZE – ČESKÝ PŘECHODNÝ RÁMEC PŘÍMÝCH PODPOR DO VÝŠE 500 TIS. EUR	4
PŮSOBENÍ A ROLE ANTIMONOPOLNÍCH INSTITUCÍ V OBDOBÍ EKONOMICKÉ KRIZE Z HLEDISKA SOUTĚŽNÍHO PRÁVA	7
SOUTĚŽNÍ POLITIKA ÚŘADU V OBLASTI SPOJOVÁNÍ SOUTĚŽITELŮ V OBDOBÍ HOSPODÁŘSKÉ KRIZE	10



ÚŘAD PRO OCHRANU HOSPODÁŘSKÉ SOUTĚŽE

tř. Kpt. Jaroše 7, 604 55 Brno

Redakční rada: Kristián Chalupa, Filip Vrána, Martin Švanda, Jana Papírníková

tel.: 542 167 288/243/225

fax: 542 167 112

e-mail: tiskuohs@compet.cz

www.compet.cz

Uzávěrka textu: 1. 7. 2009

Grafická úprava, tisk: Metoda spol. s r. o.

ÚVODNÍ SLOVO



Kamil Rudolecký
místopředseda ÚOHS

Veřejná podpora nabyla díky ekonomické krizi na významu. Jde o jeden z podstatných nástrojů státu a veřejných orgánů jak ovlivnit alespoň částečně hospodářský vývoj. Jde zároveň o oblast politicky velmi citlivou, zejména v období, kdy jsou veřejné rozpočty v deficitní situaci.

Členské státy i samotná Evropská komise zareagovaly na krizi velmi rychle. Jindy zdlouhavé a byrokraticky náročné procesy byly flexibilně odbourány a nová pravidla reagující na krizový vývoj jsou na striktní oblast veřejné podpory až překvapivě liberální. Není tomu však tak dlouho, co Česká republika řešila rovněž dramatickou situaci v bankovním sektoru a v oblasti ocelářského průmyslu. Byli jsme nuceni podstoupit navýsost obtížná jednání s představiteli Evropské komise, abychom dosáhli alespoň částečného uznání zákonnosti záchranných operací. Za současné situace plynou masivní podpory evropským bankovním ústavům, přičemž „čekací lhůty“ se pohybují mnohdy v řádu týdnů či dokonce dní. Tehdejšího uvědomění bruselských úředníků, že v České republice jde stále ještě o následky transformačního procesu na systém tržního hospodářství, bylo dosaženo až po urputném a zdlouhavém přesvědčovacím procesu. I díky těmto ozdravným procesům dnes nemusíme čelit, na rozdíl od Spolkové republiky Německo, Belgie, Velké Británie a dalších států, miliardovým podporám bank a záchranný systém je dnes do jisté míry kopírován v reakcích mnoha zemí.

Jedním z nejdůležitějších přístupů je bezpochyby shovívavost a proaktivní kroky k malým a středním podnikům. Jde o sektor, kde dopady krizového vývoje mohou mít následky velmi rychlé a velmi tvrdé. Malé podniky disponují jen omezenými možnostmi, jak přežít období útlumu, zejména v případě jejich proexportní orientace. Právě zde je možno vysledovat největší přínos benevolentního přístupu Evropské komise, a to i při

využití dočasného limitu veřejné podpory ve výši 500 tis. EUR a podpory exportních aktivit. Tyto benefity zabrání mnoha insolvenčním řízením.

Na druhou stranu je třeba si uvědomit, že zejména v krizovém období jakákoliv nevyvážená a nesprávně zaměřená podpora má mnohem větší dopady na trh než v období ekonomického růstu. Podpora jednomu subjektu nemůže jít na úkor druhého a způsobit mu dalekosáhlé škody. Obzvláště podpory na záchranu a restrukturalizaci jsou jedny z nejcitlivějších, neboť umělé udržení na trhu díky podpurným opatřením, aniž by byly zajištěny kompenzační mechanismy, může přenést problémy i na zdravé a dobře vedené podniky. Takto udržované podniky jsou pak mnohdy nevykonné a pokud neprojdou náležitou restrukturalizací, žádají stejně po čase o další pomoc. Evropská komise tak často nařídí odprodeje určitých aktiv zachraňovaného podniku, aby byla zajištěna tržní rovnováha a především realizaci plánu zeštíhlení a hloubkovou restrukturalizací. Další problematickou skutečností jsou i rozdíly v ekonomické vyspělosti jednotlivých zemí a s tím spojené dostupnosti finančních zdrojů. Bohatší státy mohou pumpovat jednotlivým subjektům či odvětvím trhu až řádově jiné částky a působit závažné tržní disproporce.

Věřím, že Česká republika dokáže zvolit adekvátní reakci na krizi a že již v tomto roce pocítíme známky oživení a pozitivního vývoje bez nutnosti vynaložení dalších miliard.

SLUČITELNÁ OPATŘENÍ VEŘEJNÉ PODPORY V DOBĚ HOSPODÁŘSKÉ KRIZE – ČESKÝ PŘECHODNÝ RÁMEC PŘÍMÝCH PODPOR DO VÝŠE 500 TIS. EUR



Iva Šebestíková
Odbor veřejné podpory

V éře těsného propojení ekonomik jednotlivých zemí lze současnou finanční a hospodářskou krizi bez nadsázky nazvat celosvětovou. Nutností vypořádat se s jejími následky si je vědoma i Evropská komise, jež v listopadu loňského roku schválila Plán evropské hospodářské obnovy, který sledoval dva cíle. Jednak se v krátkodobém horizontu orientoval na podpoření poptávky, záchranu pracovních míst a posílení důvěry v evropské hospodářství, a za druhé si kladl za cíl takzvané chytré investování, které by v delším období vyústilo ve větší růst a udržitelnou prosperitu. Veškeré tyto kroky se ovšem musejí uskutečnit bez veřejných zásahů, které by narušily plnění cíle dosáhnout cílejších veřejných podpor a jejich nižšího počtu.

V rámci krátkodobých opatření pak Evropská komise přijala dne 18. prosince 2008 sdělení „Dočasný rámec Společenství pro opatření státní podpory zlepšující přístup k financování za současné finanční a hospodářské krize“. Dočasný rámec za-



vádí opatření, která členským státům dovolí zmírnit výjimečné potíže, jimž jejich podniky čelí při získávání finančních zdrojů. Rámec umožňuje, aby členské státy po schválení režimu podpory Evropskou komisí (tedy bez nutnosti notifikace každého individuálního případu) poskytl takovým podnikům podporu ve formě: 1) *přímé podpory až do částky 500 000 EUR*, 2) *záruk za úvěry při snížení ročního prémie*, 3) *subvencované úrokové sazby*, 3) *rizikového kapitálu pro malé a střední podniky*. Dočasný rámec nederoguje stávající předpisy, které výše uvedené oblasti upravují, Evropská komise posuzuje slučitelnost notifikovaných opatření na základě Dočasného rámce přímo podle čl. 87 odst. 3 písm. b) Smlouvy o založení ES, jakožto opatření, které mají napomoci napravit vážnou poruchu v hospodářství členského státu.

Poté, co začátkem letošního roku vydal Český statistický úřad nepříliš příznivá statistická data (mj. v lednu 2009 poklesla průmyslová výroba o 23,3 procenta, stavební produkce se ve stálých cenách snížila o 11,1 procenta), projevíli poskytovatelé podpory zájem využít některá opatření v Dočasném rámci předjímaná, konkrétně se jednalo o Program subvencovaných půjček (N 237/2009 „Temporary aid scheme for granting aid in the form of loans with subsidised interest rate“), jehož gestorem je Ministerstvo zemědělství, a Program přímých podpor až do částky 500 tisíc EUR (N 236/2009 „Limited amounts of compatible aid under the Temporary Framework-Český přechodný rámec“), jehož gestorem je Ministerstvo průmyslu a obchodu. Úřad pro ochranu hospodářské soutěže (dále jen Úřad či ÚOHS) jakožto centrální koordinační orgán v oblasti veřejné podpory notifika-





ci obou programů zprostředkoval Evropské komisi, v případě Programu N 237/2009 pak vytvořil obsah Programu, čemuž předcházela rozsáhlá informační kampaň mezi poskytovateli podpory s cílem zjistit především relevantní informace o přibližné výši rozpočtu opatření a právních základech, na základě kterých by mohl tento typ podpory být v České republice poskytován.

Program přímých podpor až do částky 500 tis. EUR (dále jen „Program“) mohou využívat veřejní poskytovatelé na všech úrovních – národní, regionální i místní úrovni, a to prostřednictvím všech transparentních forem podpory tak, jak je definuje článek 5. nařízení Komise (ES) č. 800/2008 ze dne 6. srpna 2008, kterým se v souladu s články 87 a 88 Smlouvy o ES prohlašují určité kategorie podpory za slučitelné se společným trhem (*obecné nařízení o blokových výjimkách*), tj. ve formě **přímé dotace, návratné dotace, dotace úrokové sazby, podpory ve formě zvýhodněného úroku, zaručené půjčky** se základem kalkulovaným dle Sdělení Komise o revizi metody stanovování referenčních a diskontních sazeb (2008/C 14/02) a **státní záruky**, jenž má základ kalkulovaný buď dle v budoucnu notifikované metodiky, nebo dle premie „safe harbour“ na základě přílohy A novelizovaného Dočasného rámce.

Příjemci podpory mohou být všechny typy podniků – malé a střední podniky i velké podniky¹. Podpora ovšem nemůže být

udělena podniku, který se nacházel v obtížích² ke dni 1. 7. 2008. Poskytovatel musí od příjemce obdržet prohlášení, z něž bude zřejmé, že příjemce k výše uvedenému datu nebyl v obtížích. Příjemce podpory může působit v jakémkoli sektoru hospodářství s výjimkou podniků činných v odvětví *rybolovu*, podniků činných v *prvovýrobě zemědělských produktů*; může se ovšem použít na podniky činné v oblasti zpracování zemědělských produktů a jejich uvádění na trh³, pokud není částka podpory stanovena na základě ceny nebo množství těchto produktů, které dotčený podnik získal od prvovýrobců nebo uvedl na trh, nebo pokud není podpora podmíněna tím, že se zcela nebo částečně předá prvovýrobcům. Dále je vyloučena *podpora exportu a upřednostňování domácího zboží a služeb*.

Poskytovatelé musejí při aplikaci Programu zajistit, aby byla dodržena pravidla kumulace. Obecně platí, že jednotlivá podpora poskytnutá v rámci Programu nesmí přesáhnout částku v přepočtu **500 000 EUR na jeden podnik**, přičemž použité částky jsou vyjádřeny jako hrubé částky (tj. před srážkou daně a jiných povinných plateb). Je-li podpora poskytnuta jinak než formou přímé dotace, stanoví se její výše podle hrubého ekvivalentu podpory. Před poskytnutím jednotlivé podpory si poskytovatel

2 Podnikem v obtížích se pro účely Programu rozumí:

- pokud jde o velké podniky, podnik v obtížích definovaný v bodě 2.1 Pokynů Společenství na záchranu a restrukturalizaci podniků v obtížích,
- pokud jde o malé a střední podniky, podnik v obtížích definovaný v čl. 1 odst. 7 obecného nařízení o blokových výjimkách (nařízení č. 800/2008).

3 definice viz čl. 2 odst. 3 a 4 nařízení (ES) č. 1857/2006

1 Definice malého a středního podniku je obsažena v příloze I nařízení Komise č. 800/2008 obecné nařízení o blokových výjimkách.



vyžádá od příjemce prohlášení o jím obdržných podporách v režimu *de minimis*⁴ či podpoře poskytnuté podle tohoto Programu během současného fiskálního roku. Částka těchto podpor nesmí v období od 1. 1. 2008 do 31. 12. 2013 v součtu se zamýšlenou podporou udělenou příjemci dle Programu překročit částku v přepočtu 500 000 EUR pro jeden podnik. Pro účely přepočtu částky podpory z Kč na EUR lze využít směnný kurz Evropské centrální banky, který je zveřejňován v části C Úředního věstníku EU, a to ze dne, ke kterému příjemci vznikne na podporu právní nárok (obecně se za tento okamžik považuje datum podpisu smlouvy o poskytnutí dotace či datum rozhodnutí poskytovatele o poskytnutí dotace). Další pravidlem kumulace je nutnost sledovat maximální míru podpory stanovenou v příslušných předpisech EK nebo v obecném nařízení o blokových výjimkách č. 800/2008, a to v případě, že se jednotlivá podpora na základě Programu bude s podporou poskytnutou na základě výše uvedených předpisů kumulovat.

Další povinnosti jsou na poskytovatele kladeny v oblasti *monitoringu podpory* poskytnuté na základě Programu. Podpory poskytnuté na základě tohoto Programu jsou předmětem informační povinnosti, kterou mají poskytovatelé vůči Úřadu pro ochranu hospodářské soutěže, resp. Evropské komisi, a to na základě zákona č. 215/2004 Sb., o úpravě některých vztahů v oblasti veřejné podpory a o změně zákona o podpoře výzkumu a vývoje, ve znění pozdějších předpisů. Poskytovatelé mají dále povinnost uchovávat podrobnou evidenci vztahující se k poskytnutí podpory podle tohoto Programu po dobu deseti let od poskytnutí podpory. Tato evidence musí obsahovat všechny informace potřebné k ověření, že byly dodrženy všechny nezbytné podmínky Programu a na základě žádosti Evropské komise má poskytovatel povinnost tyto dokumenty jí předložit. Zvláštní důraz je kladen na uchování evidence vztahující se k doložení, že příjemce nebyl v obtížích před datem 1. 7. 2008.

Z rozhodnutí Evropské komise o slučitelnosti Programu s čl. 87 odst. 3 písm. b) Smlouvy o založení ES vyplývá povinnost členského státu podat Evropské komisi do 31. 7. 2009 přehled programů, které byly podle Dočasného rámce v daném členském státě implementovány. Do 31. 10. 2009 pak musí Česká republika Evropské komisi předložit zprávu o opatřeních provedených na základě Dočasného rámce. Na základě těchto informací bude Evropská komise zkoumat, zda dočasná opatření ponechá v platnosti v časovém horizontu nad 31. 12. 2010. Vypracování této zprávy bude k datu 31. 10. povinné v každém následujícím roce, ve kterém bude Dočasný rámec nadále aplikovatelný. V této souvislosti je tedy nutné, aby poskytovatelé v souladu s požadavky Evropské komise na monitoring Programu předložili na základě výzvy Úřadu evidenci či jiné doklady vztahující se k poskytování této podpory.

Platnost Programu je omezena do 31. 12. 2010, přičemž nejpozději do tohoto data musejí být vydána rozhodnutí o poskytnutí dotace v rámci Programu. Rozpočet Programu byl na základě vyjádření jednotlivých poskytovatelů vyčíslen na částku přibližně 1 miliarda EUR (tj. cca 27 miliard Kč).

Druhým programem podpory schváleném na základě Dočasného rámce je Program subvencovaných půjček na základě bodu 4.4.2. Dočasného rámce. Gestorem této části Českého přechodného rámce je Ministerstvo zemědělství. Toto opatření umožní vládním, regionálním i místním orgánům poskytovat podporu ve formě snížených úrokových sazeb u půjček na libovolnou dobu, které budou uzavřeny do 31. prosince 2010. Snížené úrokové sazby budou dostupné pro půjčky uzavřené nejpozději 31. prosince 2010, bude je však možné použít jen na úrokové platby do 31. prosince 2012. Po tomto datu budou podniky platit tržní sazby. Program stejně jako v předchozím případě nemohou využít podniky, které byly v obtížích již před 1. 7. 2008.



4 dle nařízení Komise (ES) č. 1998/2006 ze dne 15. prosince 2006 o použití článků 87 a 88 Smlouvy na podporu de minimis

PŮSOBNÍ A ROLE ANTIMONOPOLNÍCH INSTITUCÍ V OBDOBÍ EKONOMICKÉ KRIZE Z HLEDISKA SOUTĚŽNÍHO PRÁVA



Milan Brouček
hlavní ekonom



Robert Neruda
I. místopředseda

Hospodářské krize jsou přirozenou součástí ekonomického cyklu a tržního systému. Hospodářské krize nelze z pohledu ekonomického *a priori* pokládat pouze za negativní záležitost, neboť se jedná o důležitý prvek tržní (decentralizované) ekonomiky. V období krize dochází razantněji k přirozenému působení selekčního mechanismu trhu, což vyúsťuje v setrvání efektivních podniků na trhu, odchod neefektivních účastníků trhu a obnově účinné (efektivní) alokace zdrojů (a to včetně případné korekce jednostranného zaměření ekonomik).

V období ekonomických obtíží klesá všeobecná důvěra v trh, a tedy i jeho ochranu. Spotřebitelé, kteří v jiných obdobích oceňují různost nabídek, jež se v důsledku konkurence liší svou cenou a kvalitou, nyní mohou preferovat stabilitu a celkovou



výkonnost ekonomiky. Státy v takovém období mohou upřednostňovat krátkodobé zájmy na zachování existence konkrétních podniků a pracovních míst před dlouhodobým rozvojem tržního prostředí.

Soutěžní právo přitom chrání konkurenci jako jev, nikoli konkrétní soutěžitele. Je-li výsledkem čestného konkurenčního boje odchod méně efektivního konkurenta, nevzniká spotřebiteli jakákoli újma.

Je pochopitelné, že se státy pokouší o přijetí opatření ke zmírnění dopadů a nákladů krize. Tato opatření však nesmějí ohrozit principy, na nichž jsou moderní státy a jejich ekonomické systémy založeny. Jednou z nejdůležitějších hodnot je fungující hospodářská soutěž postavená na svobodném a ničím neomezeném soupeření (konkurenci). Tuto hodnotu je třeba chránit nejen v období ekonomické prosperity, nýbrž i v období současné finanční a hospodářské krize.



Ve snaze odvrátit dopady a náklady krize jsou státy, resp. jejich vlády, v pokušení přijímat nesystémová a protekcionistická opatření typu státních podpor a dotací, prosazují přesun výroby podniků do mateřských zemí (ekonomický nacionalismus) a v krajním případě tolerují či podporují vytváření kartelů na úrovni států (ochrana odvětví, koordinované omezení výrožů atd.).

Státní podpora však ani v období finanční a hospodářské krize nesmí deformovat volnou soutěž. I nadále je třeba usilovat o dosažení stavu, kdy státních podpor je méně a jsou cílenější. Zvýhodňování méně efektivních účastníků trhu na úkor produktivnějších a schopnějších prostřednictvím státní podpory a dotací, jehož výsledkem je udržení prvně jmenovaných na trhu, může dlouhodobě vést k narušení efektivní alokace zdrojů a smyslnosti ekonomické činnosti a snížení celkové prosperity (*social welfare*). Úřad na druhou stranu sdílí názor Evropské komise, že proporcionální a dočasná státní podpora může mít pozitivní efekt na ekonomiku členských států. V této souvislosti byl v prosinci loňského roku přijat Dočasný rámec Společenství pro opatření státní podpory zlepšující přístup k financování za současné finanční a hospodářské krize, který stanovuje dodatečná opatření státní podpory, která členské státy mohou dočasně poskytnout, aby usnadnily podnikům přístup k hůře dostupným volným finančním prostředkům na trhu.

Nebezpečím, jemuž je třeba s odhodláním čelit, je vytváření a posilování zákonných či administrativních bariér vstupu na trh, k čemuž může docházet za účelem ochrany stávajících účastníků trhu, snížení obchodní výměny a zvýšení cen jak pro soutěžitele, tak pro spotřebitele.

Uvedená opatření pouze prodlouží a prohloubí recesi a ve středně a dlouhodobém horizontu vytváří podmínky pro stagnaci. Na druhou stranu platí, že v podmínkách ekonomické krize jsou a mohou být ohroženi i efektivní účastníci na trhu. Proto je při přijímání státních opatření nezbytné systémově odlišit účastníky, kteří se ve špatné finanční a hospodářské situaci ocitli vlastní vinou, ať už z důvodu nepřizpůsobení se podmínkám trhu (neatraktivní produkty či služby), neefektivního způsobu realizace produkce (nákladově i výnosově) či realizací riskantní podnikatelské strategie, a které lze v tomto smyslu označit za neefektivní (neproduktivní, neživotaschopné).

V tomto nelehkém období může sílit rovněž tlak na uvolnění existujících pravidel ochrany soutěže. Proto dnes roste na významu role soutěžních úřadů. Tyto instituce se musí ostře a jasně vymezit vůči všem zásahům, a to i státním, které by mohly poškodit či dokonce nenávratně narušit základní tržní principy založené na účinné konkurenci, ať už na úrovni národních či globálních trhů. Nejedná se přitom o samoúčelnou ochranu vir-

tuálních principů. Naopak, podpora a udržení konkurenčního prostředí vytváří předpoklady pro větší flexibilitu a schopnost účastníků trhu přizpůsobit se podmínkám ekonomické krize a v konečném důsledku vede ke spotřebitelskému prospěchu i v těchto obdobích.

Poučení přitom lze čerpat z minulosti. Během hospodářské recese ve třicátých letech byla ve Spojených státech fakticky omezena role soutěžního práva, když sama vláda začala bojovat proti „zničující konkurenci“ formami, které by bylo možno považovat za kartely, pokud by byly iniciovány podniky. Jedním z cílů *National Recovery Act* bylo zvýšení cen na trhu. Ačkoli tento zákon byl po dvou letech působnosti zrušen Nejvyšším soudem USA, pozastavení aplikace antitrustového práva a řízená kartelizace americké ekonomiky prodloužila trvání negativních dopadů hospodářské krize o několik let.

Požadavky na změkčení soutěžních pravidel jsou nesprávným signálem i vzhledem k tomu, že období krizí je dobou, kdy dochází ke zvýšenému výskytu různých typů protisoutěžního jednání. V této fázi ekonomického cyklu (pokles, recese) obecně vzrůstá tlak na snižování cen, který se mohou podniky pokusit eliminovat prostřednictvím zakázaných dohod. Toto nebezpečí existuje zejména u zboží s velmi neelastickou poptávkou v krátkém období, kdy i malé snížení výstupu v důsledku protisoutěžní dohody mezi účastníky trhu může způsobit značný cenový nárůst nebo může alespoň zabránit výraznému cenovému poklesu.

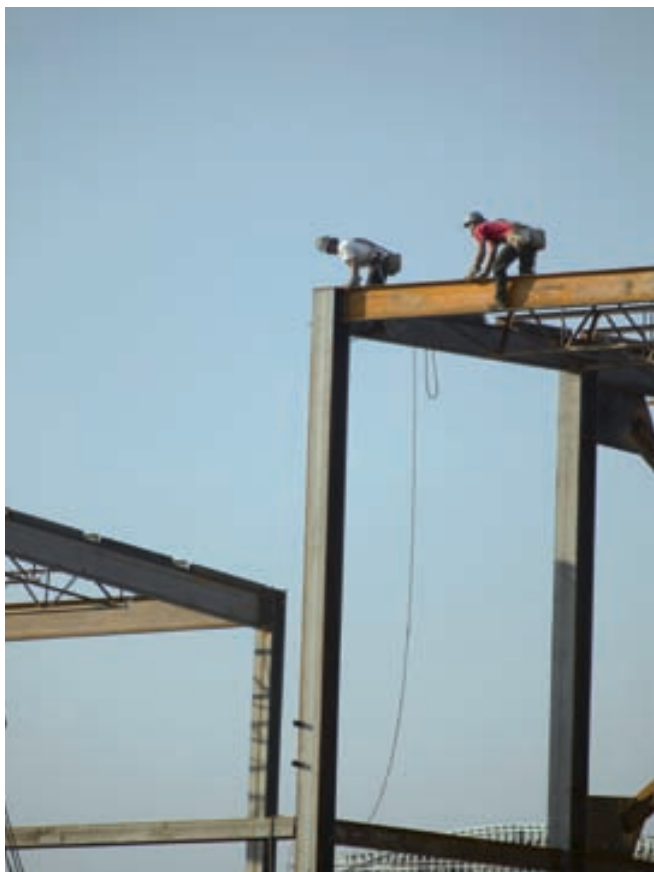
V období krize se ve větší míře otevírá prostor pro zvyšování koncentrace trhu prostřednictvím spojování soutěžitelů. Často



zmiňovaným argumentem pro povolení těchto spojení je fakt, že se jedná o obranu společností v hospodářských potížích (*failing firm defence*). Tato obrana umožňuje povolit fúzi, po jejíž realizaci dojde k narušení soutěže, avšak nikoli v jejím přímém důsledku. Při její aplikaci je nezbytné posoudit, zda se opravdu jedná o transfer aktiv z hospodářsky slabé (upadající, bankrotující) společnosti do společnosti silné a efektivní a zda není z pohledu ochrany a podpory konkurenčního prostředí vhodnější variantou ponechat aktiva upadající společnosti na trhu k možnosti jejich přirozené absorpci ze strany dalších účastníků trhu. Nejen v těchto případech by pak soutěžní úřady měly využít co nejflexibilnější procesní postup, který umožní realizaci spojení co nejdříve, případně i před právní mocí rozhodnutí o jejich povolení.

Soutěžní úřady nemohou ani v období hospodářské krize připustit změkčení soutěžních pravidel, souhlasit se zákonnými a administrativními opatřeními, která vytvářejí bariéry vstupu do tržních struktur, připustit sektorové výjimky z působnosti soutěžního práva, automaticky uvolnit standardy posuzování fúzí nebo fakticky tolerovat protisoutěžní praktiky. Tento přístup odpovídá zájmu všech účastníků trhu a je v zájmu koncových spotřebitelů. Zachování konkurenčního prostředí a uvolnění trhu je nutnou podmínkou, nikoliv však postačující, ke zlepšení stávající ekonomické situace.

Zvýšená ostražitost při ochraně existujících pravidel soutěže a jejich konzistentní aplikace je přitom třeba nejen v období krize, nýbrž i v navazující fázi ekonomického cyklu. V době hospodářské expanze může, vzhledem k možnému časovému zpoždění některých státních zásahů, dojít k prudkému zvýšení agregátní poptávky a inflačním tlakům. V takových situacích mohou někteří soutěžitelé usilovat o zvýšení výhod plynoucích z tohoto vývoje prostřednictvím protisoutěžního jednání. Totéž platí i pro navazující situaci, kdy po prudkém růstu dosáhnou ceny svého maxima a konkurenční tlak by za normálních okolností měl vést k jejich poklesu.



SOUTĚŽNÍ POLITIKA ÚŘADU V OBLASTI SPOJOVÁNÍ SOUTĚŽITELŮ V OBDOBÍ HOSPODÁŘSKÉ KRIZE



Barbora Bednářová
poradce předsedy

Smyslem ochrany hospodářské soutěže v oblasti spojování soutěžitelů není mařit podnikatelské plány společností, ale zasahovat pouze tehdy, když je navrhované spojení způsobilé narušit soutěž na trhu. Spojování soutěžitelů v případě, kdy jeden ze spojujících se soutěžitelů čelí nepříznivé hospodářské situaci, vyžaduje, aby antimonopolní úřady včasné reagovaly na to, že se hodnota převáděné společnosti může v průběhu krátkého času zásadním způsobem změnit. Úřad pro ochranu hospodářské soutěže proto na jaře 2009 vydal dvě oznámení, a to:

1. *Oznámení o zákazu uskutečňování spojení před jeho povolením*

a *výjimkách z něj*¹ a 2. *Oznámení o aplikaci konceptu obrany společnosti v hospodářských potížích při posuzování spojení soutěžitelů*², která mají za cíl umožnit spojujícím se soutěžitelům i Úřadu rychle reagovat na nepříznivou hospodářskou situaci, ve které se jeden ze spojujících se soutěžitelů může nacházet. V těchto oznámeních vyjádřená pravidla jsou aplikovatelná za jakýchkoli ekonomických a tržních podmínek, i když snahu spojujících se soutěžitelů o využití obou institutů lze ve zvýšené míře očekávat zejména v období ekonomického propadu. Tato oznámení si v širším kontextu kladou za cíl napomáhat k transparentnosti a předvídatelnosti rozhodovací praxe Úřadu.

Oznámení o zákazu uskutečňování spojení před jeho povolením a výjimkách z něj

Oznámení o zákazu uskutečňování spojení před jeho povolením a výjimkách z něj především shrnuje přístup Úřadu k posuzování situací, v nichž lze uskutečnit spojení před právní mocí rozhodnutí Úřadu o povolení daného spojení soutěžitelů ve smyslu § 18 odst. 3 a 4 zákona č. 143/2001 Sb., o ochraně hospodářské soutěže a o změně některých zákonů (zákon o ochraně hospodářské soutěže), ve znění pozdějších předpisů (dále též „zákon“). Toto Oznámení vymezuje situace, které jsou považovány za uskutečnění spojení ve smyslu zákona a stanoví podmínky pro poskytnutí výjimky ze zákazu uskutečňování spojení před právní mocí rozhodnutí o povolení spojení. Oznámení ovšem především stanoví závazek Úřadu rozhodnout o návrhu spojujících se soutěžitelů na povolení výjimky v co nejkratší možné lhůtě.

K tomu, aby byl naplněn deklarovaný závazek Úřadu rozhodovat o návrzích spojujících se soutěžitelů na povolení výjimky ze zákazu uskutečňování spojení v co nejkratší možné lhůtě, považuje Úřad za klíčové včasné navázání kontaktu spojujících se soutěžitelů s Úřadem³ ve fázi předcházející podání návrhu na povolení výjimky ze zákazu a notifikaci spojení, ke kterému se navrhovaná výjimka vztahuje. Pokud pak spojující se soutěžitelé v návrhu na povolení výjimky předloží veškeré informace a podklady, nezbytné k prokázání splnění podmínek pro povolení výjimky, v podobě a rozsahu, jež byly ujednány mezi spojujícími se soutěžiteli a Úřadem při přednotifikačních jednáních, je ÚOHS připraven o povolení výjimky rozhodnout zpravidla do 10 dní od podání úplného návrhu na povolení výjimky. Hlavní přínos uskutečněného přednotifikačního jednání pak bude spočívat ve zkrácení doby rozhodování Úřadu o navrhované výjimce.

- 1 http://www.compet.cz/fileadmin/user_upload/Sekce_HS/Guidelines/Oznameni_o_uskutecnovani_spojzeni_pred_jeho_povolenim.pdf.
- 2 http://www.compet.cz/fileadmin/user_upload/Sekce_HS/Guidelines/Oznameni_o_aplikaci_konceptu_obrany.pdf.
- 3 Viz Oznámení o přednotifikačních kontaktech (http://www.compet.cz/fileadmin/user_upload/Sekce_HS/Guidelines/Oznameni_o_prednotifikacnich_kontaktech.pdf).





Procesní a hmotněprávní předpoklady pro povolení takové výjimky jsou upraveny v § 18 odst. 3 a 4 zákona.

Oznámení o aplikaci konceptu obrany společnosti v hospodářských potížích při posuzování spojení soutěžitelů

Cílem Oznámení o aplikaci konceptu obrany společnosti v hospodářských potížích při posuzování spojení soutěžitelů je vymezit pojem obrany společnosti v hospodářských potížích a stanovit podmínky, při jejichž splnění lze tuto obranu aplikovat v rámci procesu posuzování dopadů spojení soutěžitelů Úřadem.

V Evropské unii nejsou pravidla týkající se obrany společnosti v hospodářských potížích (*failing firm defence*) výslovně zakotvena v právních předpisech členských států, jsou však rozvedena rozhodovací praxí Evropské komise⁴. Uvedený koncept je založen na principu, že v důsledku aplikace této obrany je povoleno

spojení, které by jinak mělo za následek podstatné narušení hospodářské soutěže, a pro tento důvod by mělo být zakázáno, pokud jsou splněny všechny následující podmínky:

- jeden nebo více spojujících se soutěžitelů se nachází v natolik zásadních obtížích, že bude muset ukončit svoji činnost a odejít z trhu. U této podmínky se předpokládá, že společnost musí být v problémech dlouhodobě a tyto problémy musí být závažné a týkat se celé společnosti;
- neexistují potenciální nabyvatelé aktiv společnosti v hospodářských potížích po jejím odchodu z trhu; a
- spojující se soutěžitelé musí prokázat nepravděpodobnost převzetí a následného provozování aktiv dotčené společnosti po realizaci insolvenčního řízení ze strany třetího subjektu. Při zkoumání této podmínky Úřad posuzuje, zda „odchod“ aktiv společnosti v hospodářských potížích z trhu povede ke zhoršení soutěžních podmínek na trhu, a tedy k újmě spotřebitelů.

Ačkoli se Úřad doposud nezabýval případem spojení povoleného na základě aplikace konceptu obrany společnosti v hospodářských potížích, lze v jeho rozhodovací praxi identifikovat případ, kdy se předmětnou obranou, případně jednotlivými prvky tohoto konceptu argumentovalo.⁵

⁴ Podmínky aplikace konceptu obrany společnosti v hospodářských potížích jsou formulovány v rozhodnutí Evropské komise v případě M.2314 *BASF/Pantochim/Eurodiol*, ve kterém Evropská komise rozvinula svou praxi aplikace konceptu obrany společnosti v hospodářských potížích založenou rozhodnutím v případě M.358 *Kali+Salz/MdK/Treuhand*, potvrzeném rozsudkem ESD, *French Republic/ Commission and SCPA/Commission (Kali+Salz)* [1998] ECR I- 1375.

⁵ Spojení S 128/02 *Baring Communications/Vision Network*.

