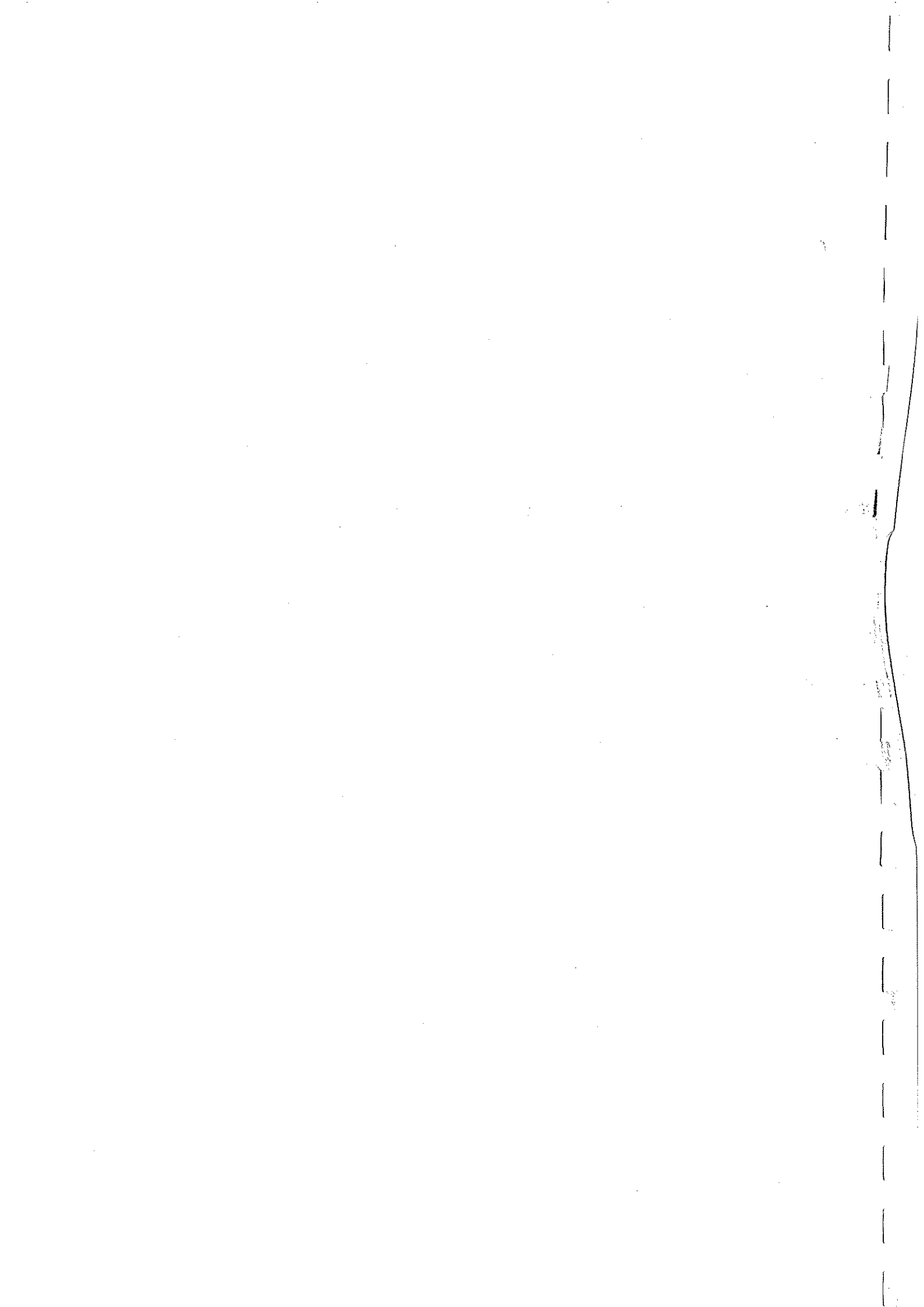


ZPRÁVA O ČINNOSTI

MINISTERSTVA PRO HOSPODÁŘSKOU SOUTĚŽ

ZA ROK 1993

BRNO
1994



Obsah

	str.
Úvod	
1. Působnost ministerstva. Legislativní změny v oblasti hospodářské soutěže. Faktory ovlivňující současnou soutěžní politiku MHS.....	1
2. Stav a vývoj konkurenčního prostředí ve vybraných odvětvích ČR.....	3
2.1. Aplikace metodiky COMP na posouzení kvality soutěžního prostředí.....	3
2.2. Některé závěry o stavu konkurenčního prostředí na finančním trhu.....	17
3. Základní oblasti činnosti MHS v roce 1993.....	18
3.1. Kartelové dohody.....	18
3.2. Zneužití dominantního postavení.....	19
3.3. Kontrola fúzí (vývoje tržních struktur).....	20
4. Systémové opatření k zabezpečení úkolů plynoucích pro MHS z mezinárodních aktivit ČR.....	21
5. Materiály MHS předložené poradě ekonomických ministrů v roce 1993.....	21
Závěr.....	23
Souhrn.....	25
Příloha ke Zprávě o činnosti MHS v roce 1993	

Úvod

Zpráva o činnosti Ministerstva pro hospodářskou soutěž v roce 1993 se předkládá na základě plánu práce vlády ČR na 1. pololetí 1994 a ve smyslu opatření, přijatých usnesením vlády ČR č. 492 ze dne 27. listopadu 1991, ve kterém se ukládá předsedovi Českého úřadu pro hospodářskou soutěž vyhodnocovat stav ochrany hospodářské soutěže a stav soutěžního prostředí české ekonomiky.

Obsahové zaměření Zprávy je soustředěno na identifikaci faktorů, ovlivňujících současný stav soutěžního prostředí a analýzy stavu a vývoje konkurenčního prostředí ve vybraných odvětvích i místních trzích pomocí metodiky na zjišťování soutěžního prostředí podle standardních kritériálních veličin. Současně byly zhodnoceny základní oblasti činnosti ministerstva a poukázáno na systémová opatření, přijatá k zabezpečení efektivnosti vlastní činnosti. Dalším důležitým krokem k rozšíření kompetencí ministerstva byla novelizace zákona o ochraně hospodářské soutěže z listopadu 1993.

Odpovídající návrh na usnesení vlády bude předložen, pokud v připomínkovém řízení ministři doporučí, že materiál je vhodný k projednání na schůzi vlády.

Zpráva
Ministerstva pro hospodářskou soutěž
za rok 1993

1. Působnost ministerstva.

Legislativní změny v oblasti hospodářské soutěže.

Faktory ovlivňující současnou soutěžní politiku MHS.

Mezi základní ekonomické funkce státu, jehož ekonomika je založena na principech standardního tržního hospodářství, patří podpora jeho efektivnosti. Obsahem této funkce je snaha korigovat tržní selhání v důsledku monopolu nebo nedokonalé konkurence, což předpokládá koexistenci antimonopolního zákonodárství, antimonopolní instituce a provádění efektivní prosoutěžní politiky.

Ve smyslu závěrů vlády z projednání Zprávy o činnosti MHS za rok 1992 byla provedena druhá novela zákona č. 63/1991 Sb., zákonem č. 286/1993 Sb. ze dne 11.11.1993 tak, aby nový právní rámec odpovídal skutečným požadavkům transformující se ekonomiky. Navržené změny měly za cíl, aby kompetence z nové zákonné úpravy byly dostatečně široké a umožňovaly důsledné prosazování prosoutěžní politiky. Zejména přinesla rozšíření dopadu zákona i na svazy podnikatelů, komor, živnostenská společenství a jiné formy sdružování podnikatelů, které dosud nebylo možno postihovat a která jsou významným potenciálním zdrojem protisoutěžních praktik.

Nová konstrukce všeobecného zákazu dohod narušujících soutěž odráží plně obdobný článek č. 85 Smlouvy o EHS.

Novela zároveň předpokládá možnost ministerstva vyhlásit pro určité druhy dohod narušujících soutěž obecné výjimky ze zákazu, pokud závažným způsobem nenarušují hospodářskou soutěž.

Významným novým nástrojem k ochraně konkurence je i možnost MHS nařídit rozdělení dominantního nebo monopolního soutěžitele, pokud závažným způsobem narušuje hospodářskou soutěž.

Dalším nástrojem při prosazování razantnějšího přístupu v činnosti MHS mají být podstatně vyšší sazby nových pokut, umožňující exemplární postihy při porušování hospodářské soutěže, resp. vytváření v povědomí podniku zábrany, plynoucí z možného tvrdého potrestání.

Činnost ministerstva je směřována do základních oblastí politiky ochrany konkurence. Jde o oblast dohod narušujících soutěž, (dále v textu označovaných jako "kartelové dohody" dle právní úpravy platné v roce 1993), oblast zneužívání dominantního nebo monopolního postavení a oblast kontroly spojování podniků (dále v textu označovaných jako "fúze" dle právní úpravy platné v roce 1993). V období ekonomické transformace je další významnou oblastí činnosti ministerstva účast při vytváření dostatečného konkurenčního prostředí v rámci probíhající privatizace. Výsledky činnosti v těchto základních oblastech jsou podrobně uvedeny v části 3 Zprávy a v přílohách č. 1,2,3 a 5.

Těžiště činnosti výkonných odborů MHS je v rozhodovacím procesu, ve kterém aplikují soutěžní právo v jednotlivých konkrétních případech vydáváním prvostupňových rozhodnutí.

V současné době stav soutěžního prostředí významně ovlivňují tři faktory: hospodářský stav, odrážející dosud probíhající privatizaci (značná část majetku je stále soustředěna ve FNM, což neumožňuje odpovědnou a racionální realizaci vlastnických práv v podnicích), proces sbližování českého práva s komunitárním právem za účelem jeho slučitelnosti a kompatibility, dále pak vliv rozvoje mezinárodního obchodu na náš trh (dopady z trvalého protekcionismu, uplatňovaného v zemích EU v nejrůznějších formách, zejména aplikací dotační politiky). Současné působení těchto faktorů v období transformace vede při praktické realizaci soutěžní politiky k závěru, že proces hospodářské soutěže nemůže probíhat naplno a standardní kontrolní mechanismy ochrany soutěže se uplatňují ve stížených podmínkách. Přesto ministerstvo učinilo řadu zákazů a represivních kroků vůči protisoutěžnímu chování.

Zároveň považujeme za potřebné provést analýzu zákona o ochraně hospodářské soutěže z hlediska jeho další slučitelnosti s právem ES a zahájit práce na jeho rekonstrukci. Tímto krokem lze posílit šance ČR o dosažení plného členství v prestižní organizaci OECD, což je pokládáno za jednu z priorit české zahraniční politiky. Z tohoto důvodu považujeme proces sbližování se legislativě ES v oblasti ochrany hospodářské soutěže za významný čin, který by měl být pozitivním signálem o naší připravenosti zapojit se a podílet se při tvorbě opatření v hospodářské politice v rámci OECD.

2. Stav a vývoj konkurenčního prostředí ve vybraných odvětvích ČR

2.1. Aplikace metodiky COMP na posouzení kvality soutěžního prostředí

Dosavadní přístupy ministerstva při posuzování tržních struktur byly založeny převážně na použití nesourodých informací pro popis konkrétních případů, resp. nebyly dostatečně systémové. Pro komplexní srovnávání kvality jednotlivých relevantních trhů a jejich vývoje v čase a pro získávání objektivních znalostí o úrovni konkurenčního prostředí dosavadní postup nevyhovoval. Proto byly hledány jiné metody k posouzení kvality trhu, které by se současně přibližovaly přístupům, používaným v zemích se zkušenostmi v této oblasti.

COMP je původní metodikou MHS pro orientační zhodnocení kvality soutěžního prostředí na příslušných relevantních trzích. Konstrukce metodiky je založena na sledování a kvantifikaci pěti kritériálních veličin používaných (v různých modifikacích) v USA a v zemích ES při analýzách tržní moci firem a podmínek jejich volnosti vstupu na trh, včetně zjišťování stupně koncentrace trhu v daném odvětví (Herfindahl - Hirshmanův index).

Metodika COMP (odvozeno z termínu COMPETITION = soutěž) zkoumá hlavně překážky pro vstup firem na relevantní trh, jako jsou fondová náročnost (počáteční kapitálové požadavky pro vstup do odvětví), inovační dynamika (existence patentových práv, umožňující její výlučné používání pro některé firmy, resp. jejich nedostupnost pro jiné) a výskyt vertikální integrace mezi dvěma hospodářskými stupni (vazby dodavatel - odběratel, jejichž projevem jsou cenové provázanosti).

Pro určité speciální odvětví (potravinářský průmysl, textilní průmysl apod.) má význam přihlídnout i k tzv. reziduálním složkám relevantního trhu, zohledňujících nepodchycený soukromý sektor (např. malý dodavatel masa řezníkovi), případně častý dovoz zboží drobnými překupníky (stánkaři), které ale ve svém důsledku mohou ovlivnit výslednou charakteristiku stupně koncentrace na místních a regionálních trzích.

Z výše uvedených pěti kritériálních veličin (kvantifikace těchto ukazatelů je provedena za použití pětistupňové klasifikační stupnice, v bodovém rozmezí 5 - 25 bodů) byla odvozena syntetická kritériální veličina COMP, která je uváděna v histogramech, znázorňujících kvalitu soutěžního prostředí na sledovaných relevantních trzích. Na základě výsledků analýzy lze přijímat systémové návrhy na protimonopolní opatření.

Na základě praktických zkušeností pracovníků výkonných odborů MHS při posuzování vývoje tržních struktur na příslušných relevantních trzích (při schvalování fúze, šetření ve věci zjišťování dominantního postavení na místních a celostátních trzích, účastí MHS v privatizačním procesu a pod.) byl proveden

COMP = 16 bodů.

Kvalita soutěžního prostředí na relevantním trhu se v závislosti na hodnotě COMP člení do dvou pásem:

COMP od 5 do 16 bodů - podmínky na relevantním trhu nedovolují vytvoření soutěžního prostředí (nekonkurenční prostředí).

COMP od 16 do 25 bodů - podmínky na relevantním trhu dovolují vytvoření soutěžního prostředí (dobré konkurenční prostředí).

V tab. 1 - 5 přílohy jsou uvedena pojmová vymezení a způsob kvantifikace podle klasifikačních stupnic jednotlivých kritériálních veličin.

Na následující aplikace metodiky COMP lze nahlížet jako na první pokus o zmapování a ohodnocení stavu a vývoje tržních struktur z hlediska ochrany konkurence.

Předpokládá se, že po jejím dalším ověřování v praxi a po příslušných konzultacích s odborníky na kartelové právo v ČR, experty z OECD a DG4, bude v modifikované podobě používána MHS. (Zejména při vytváření časových řad o kvalitě soutěžního prostředí na příslušných relevantních trzích, což by mimo jiné umožňovalo v procesu povolování spojování podniků přesněji anticipovat stavy po realizaci předpokládaných koncentrací firem).

Stav a vývoj konkurenčního prostředí v ostatních odvětvích ČR je uveden v příloze č. 1. Případy zneužívání dominantního postavení na trhu, které MHS řešilo ve správním řízení, jsou obsahem přílohy č. 2, významnější případy posuzování a schvalování fúzí jsou zahrnuty do přílohy č. 3.

2.1. Aplikace metodiky COMP na posouzení kvality soutěžního prostředí ve vybraných odvětvích

POJIŠŤOVNICTVÍ

Havarijní pojištění motorových vozidel

Pojištění domácností

POTRAVINY A POCHUTINY

Pivo, Tabák

FARMACEUTICKÝ PRŮMYSL

Výroba a dovoz humánních léčiv

Distribuce léčiv (velkoobchod)

VÝROBA STAVEBNÍCH MATERIÁLŮ

Pálená střešní krytina

DŘEVAŘSKÝ PRŮMYSL

Dodávky řeziva v Jihomoravském kraji

Trubky pro plynárenství

Distribuce technických plynů

AUTOMOBILOVÝ PRŮMYSL

Osobní automobily (1300 cm³)

BANKOVNICTVÍ

Poskytování úvěrů

Přijímání vkladů

VYDAVATELSTVÍ A TISK

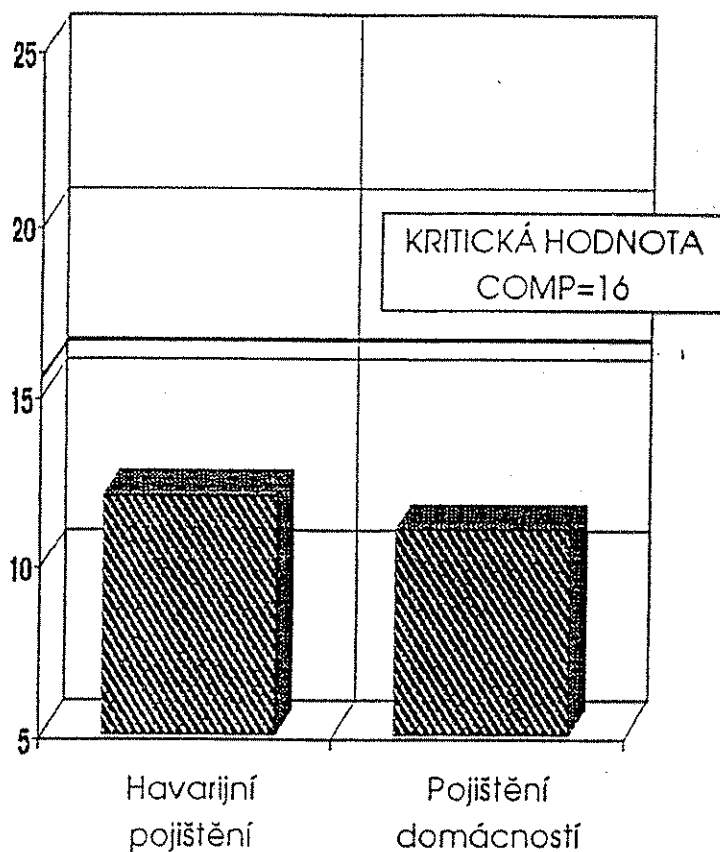
Celostátní a regionální deníky

Aplikace metodiky COMP na posouzení kvality soutěžního prostředí ve vybraných odvětvích

Pojišřovnictví Havarijní pojištění motorových vozidel Pojištění domácností

Podmínky na
relevantním trhu
dovolují vytvořit
soutěžní prostředí
(dobré konkurenční
prostředí)

Podmínky na
relevantním trhu
nedovolují vytvoření
soutěžního prostředí
(nekonkurenční
prostředí)



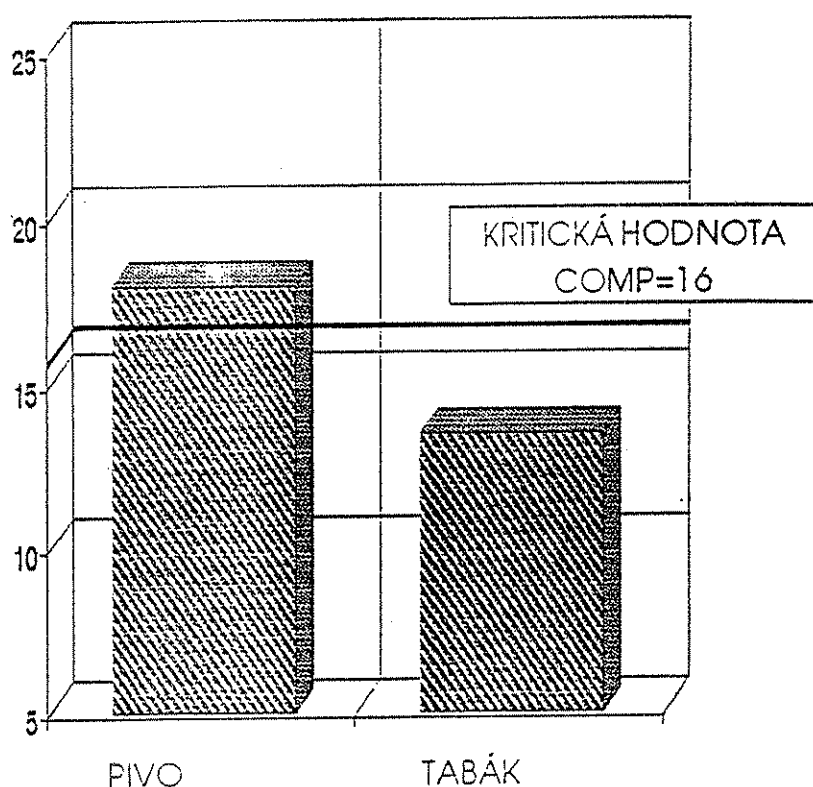
Kvalita soutěžního prostředí na relevantním trhu byla posouzena prostřednictvím syntetické kritériální veličiny COMP, která je funkcí 5 kritériálních veličin (kvantifikace těchto ukazatelů byla provedena za použití pětistupňové klasifikační stupnice v bodovém rozmezí 5-25 bodů). Odvozená kritická hodnota COMP=16 bodů.

Aplikace metodiky CCMP na posouzení kvality soutěžního prostředí ve vybraných odvětvích

Potraviny a pochutiny Pivo, Tabák

Podmínky na
relevantním trhu
dovolují vytvořit
soutěžní prostředí
(dobré konkurenční
prostředí)

Podmínky na
relevantním trhu
nedovolují vytvoření
soutěžního prostředí
(nekonkurenční
prostředí)



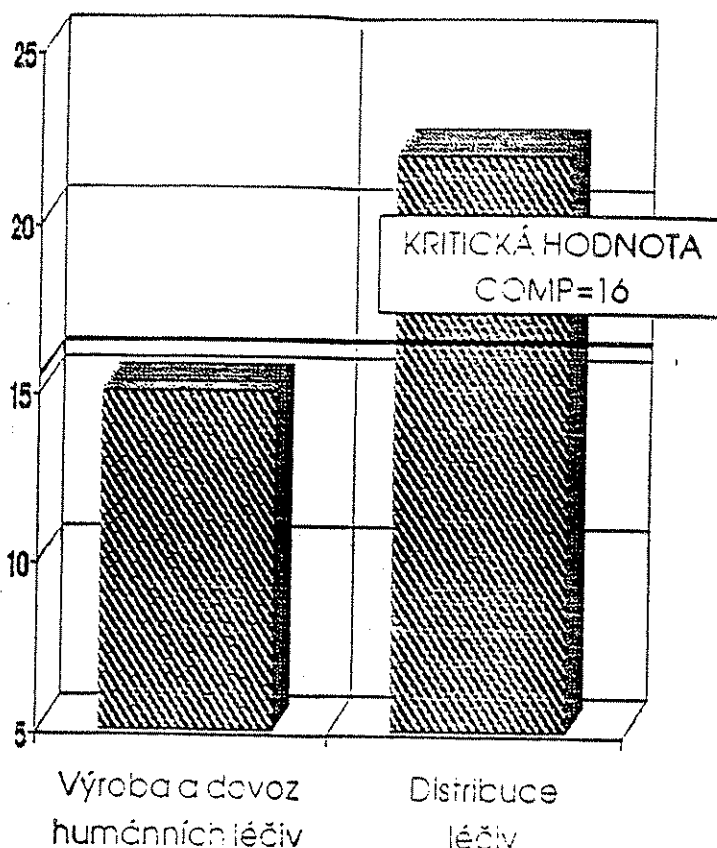
Kvalita soutěžního prostředí na relevantním trhu byla posouzena prostřednictvím syntetické kritériální veličiny COMP, která je funkcí 5 kritériálních veličin (kvantifikace těchto ukazatelů byla provedena za použití pětistupňové klasifikační stupnice v bodovém rozmezí 5-25 bodů). Odvozená kritická hodnota COMP=16 bodů.

Aplikace metodiky COMP na posouzení kvality soutěžního prostředí ve vybraných odvětvích

Farmaceutický průmysl Výroba a dovoz humánních léčiv Distribuce léčiv (velkoobchod)

Podmínky na
relevantním trhu
dovolují vytvořit
soutěžní prostředí
(dobré konkurenční
prostředí)

Podmínky na
relevantním trhu
nedovolují vytvoření
soutěžního prostředí
(nekonkurenční
prostředí)



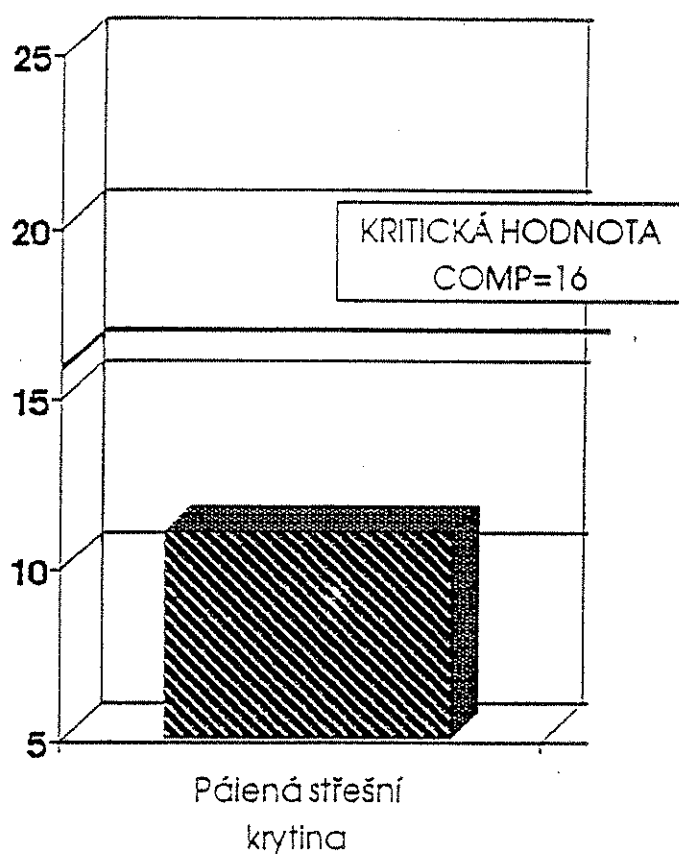
Kvalita soutěžního prostředí na relevantním trhu byla posouzena prostřednictvím syntetické kritériální veličiny COMP, která je funkcí 5 kritériálních veličin (kvantifikace těchto ukazatelů byla provedena za použití pětistupňové klasifikační stupnice v bodovém rozmezí 5-25 bodů). Odvozená kritická hodnota COMP=16 bodů.

Aplikace metodiky COMP na posouzení kvality soutěžního prostředí ve vybraných odvětvích

Výroba stavebních materiálů Pálená střešní krytina

Podmínky na
relevantním trhu
dovolují vytvořit
soutěžní prostředí
(dobré konkurenční
prostředí)

Podmínky na
relevantním trhu
nedovolují vytvoření
soutěžního prostředí
(nekonkurenční
prostředí)



Kvalita soutěžního prostředí na relevantním trhu byla posouzena prostřednictvím syntetické kritériální veličiny COMP, která je funkcí 5 kritériálních veličin (kvantifikace těchto ukazatelů byla provedena za použití pětistupňové klasifikační stupnice v bodovém rozmezí 5-25 bodů). Odvozená kritická hodnota COMP=16 bodů.

Posouzení kvality soutěžního prostředí na relevantním trhu "PÁLENÉ STŘEŠNÍ KRYTINY" pomocí syntetické kritériální veličiny "Comp"

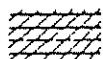
Kritériální veličina	Klasifikační stupnice				
	1.	2.	3.	4.	5.
1. Stupeň koncentrace trhu podle HHI indexu					
2. Reziduální složky relevantního trhu					
3. Fondová náročnost při vstupu na relev. trh					
4. Inovační dynamika					
5. Výskyt vertikální integrace					



- současný stav soutěžního prostředí, podle jednotlivých kritériálních veličin.
COMP (syntetická kritériální veličina) = 11 bodů (nekonkurenční prostředí)



- stav po splnění určitých předpokladů na základě antimonopolních opatření.
COMP (syntetická kritériální veličina) = 12 bodů.



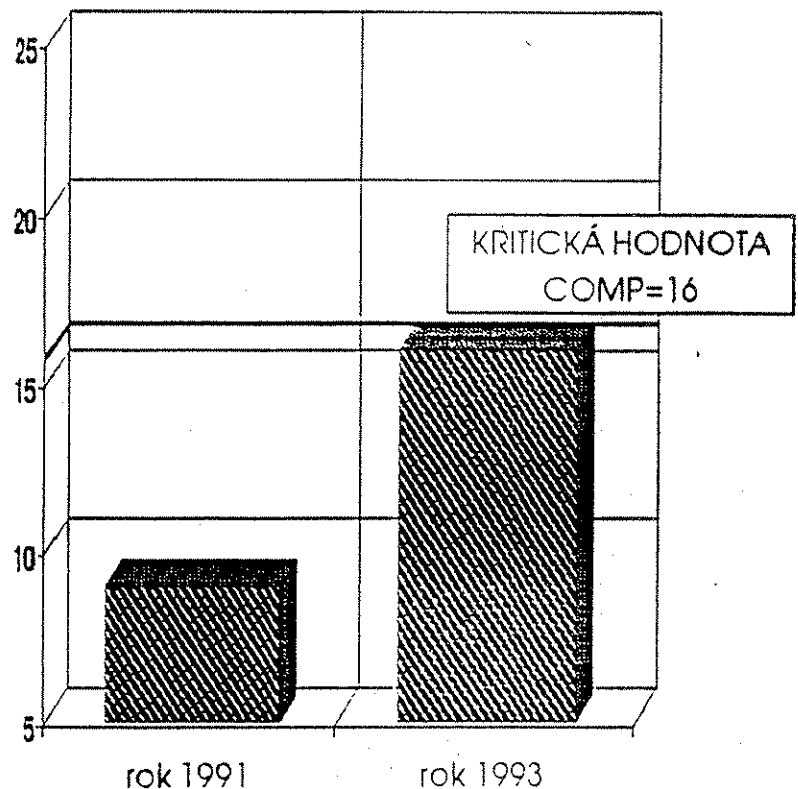
- šrafovaná plocha vyjadřuje (kvantifikuje) míru kladného účinku na hospodářskou soutěž v důsledku možných antimonopolních opatření MHS. Ve svém důsledku to znamená, že MHS podpořilo zamýšlenou fúzi mezi cihelnou Hostomice se dvěma zahraničními firmami, což vedlo ke změně struktury tržních podílů soutěžitelů na relevantním trhu, resp. k částečnému snížení koncentrace trhu.

Aplikace metodiky COMP na posouzení kvality soutěžního prostředí ve vybraných odvětvích

DŘEVAŘSKÝ PRŮMYSL Dodávky řeziva v Jihomoravském kraji

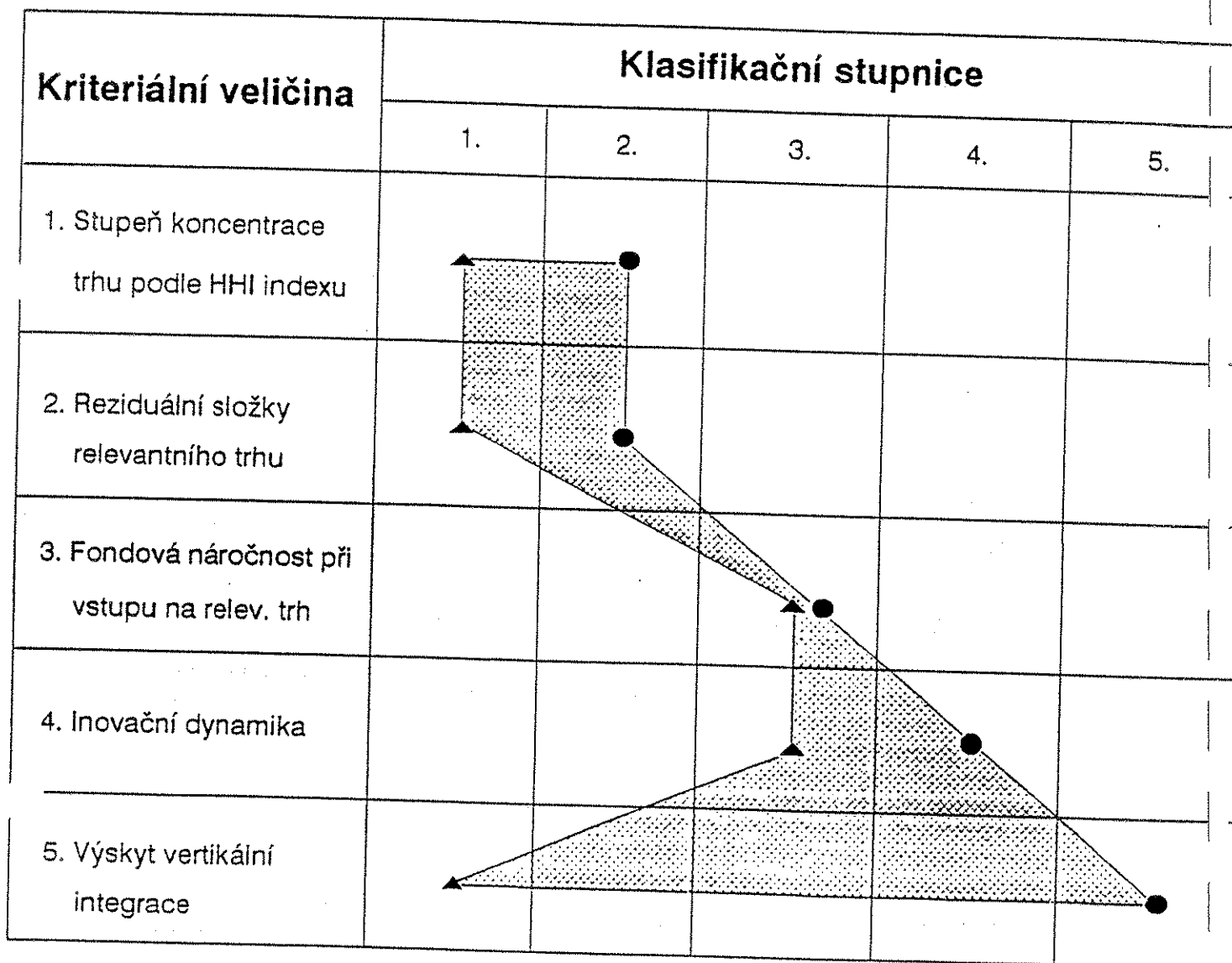
Podmínky na
relevantním trhu
dovolují vytvořit
soutěžní prostředí
(dobré konkurenční
prostředí)

Podmínky na
relevantním trhu
nedovolují vytvoření
soutěžního prostředí
(nekonkurenční
prostředí)



Kvalita soutěžního prostředí na relevantním trhu byla posouzena prostřednictvím syntetické kritériální veličiny COMP, která je funkcí 5 kritériálních veličin (kvantifikace těchto ukazatelů byla provedena za použití pětistupňové klasifikační stupnice v bodovém rozmezí 5-25 bodů). Odvozená kritická hodnota COMP=16 bodů.

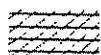
Posouzení kvality soutěžního prostředí na relevantním trhu "dodávek řeziva v Jihomoravském kraji" pomocí syntetické kriteriální veličiny "Comp"



- stav konkurenčního prostředí v r. 1991 podle jednotlivých kriteriálních veličin
COMP = 9 bodů



- stav konkurenčního prostředí v r. 1993 podle jednotlivých kriteriálních veličin
COMP = 16 bodů.



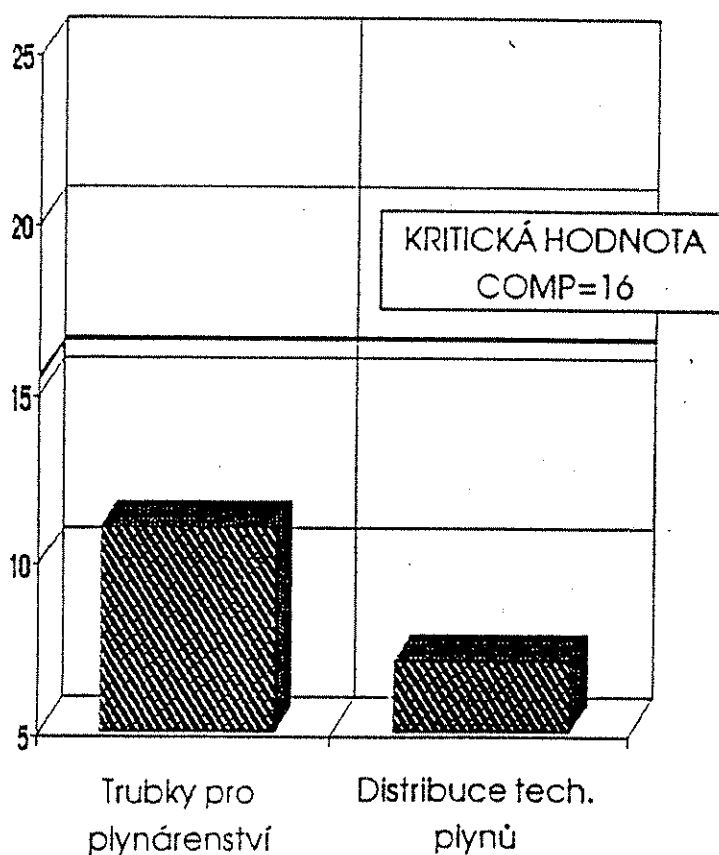
- šrafovaná plocha vyjadřuje (kvantifikuje) míru kladného účinku na hospodářskou soutěž v důsledku zásahu MHS v procesu privatizace Jihomoravských dřevařských závodů. MHS svým stanoviskem podporujícím snahy k rozčlenění JDZ na jednotlivé závody- zpracovatelská střediska přispělo ke zlepšení konkurenčního prostředí na tomto relevantním trhu.

Aplikace metodiky COMP na posouzení kvality soutěžního prostředí ve vybraných odvětvích

Trubky pro plynárenství Distribuce technických plynů

Podmínky na
relevantním trhu
dovolují vytvořit
soutěžní prostředí
(dobré konkurenční
prostředí)

Podmínky na
relevantním trhu
nedovolují vytvoření
soutěžního prostředí
(nekonkurenční
prostředí)



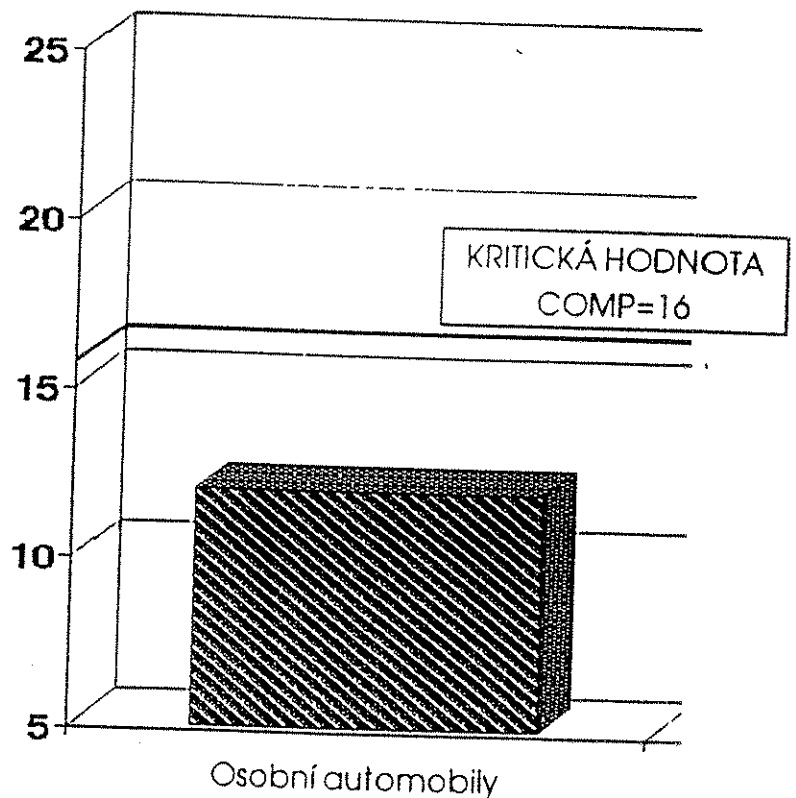
Kvalita soutěžního prostředí na relevantním trhu byla posouzena prostřednictvím syntetické kritériální veličiny COMP, která je funkcí 5 kritériálních veličin (kvantifikace těchto ukazatelů byla provedena za použití pětistupňové klasifikační stupnice v bodovém rozmezí 5-25 bodů). Odvozená kritická hodnota COMP=16 bodů.

Aplikace metodiky COMP na posouzení kvality soutěžního prostředí ve vybraných odvětvích

AUTOMOBILOVÝ PRŮMYSL Osobní automobily (1300 cm³)

Podmínky na
relevantním trhu
dovolují vytvořit
soutěžní prostředí
(dobré konkurenční
prostředí)

Podmínky na
relevantním trhu
nedovolují vytvoření
soutěžního prostředí
(nekonkurenční
prostředí)



Kvalita soutěžního prostředí na relevantním trhu byla posouzena prostřednictvím syntetické kritériální veličiny COMP, která je funkcí 5 kritériálních veličin (kvantifikace těchto ukazatelů byla provedena za použití pětistupňové klasifikační stupnice v bodovém rozmezí 5-25 bodů). Odvozená kritická hodnota COMP=16 bodů.

Poznámka:

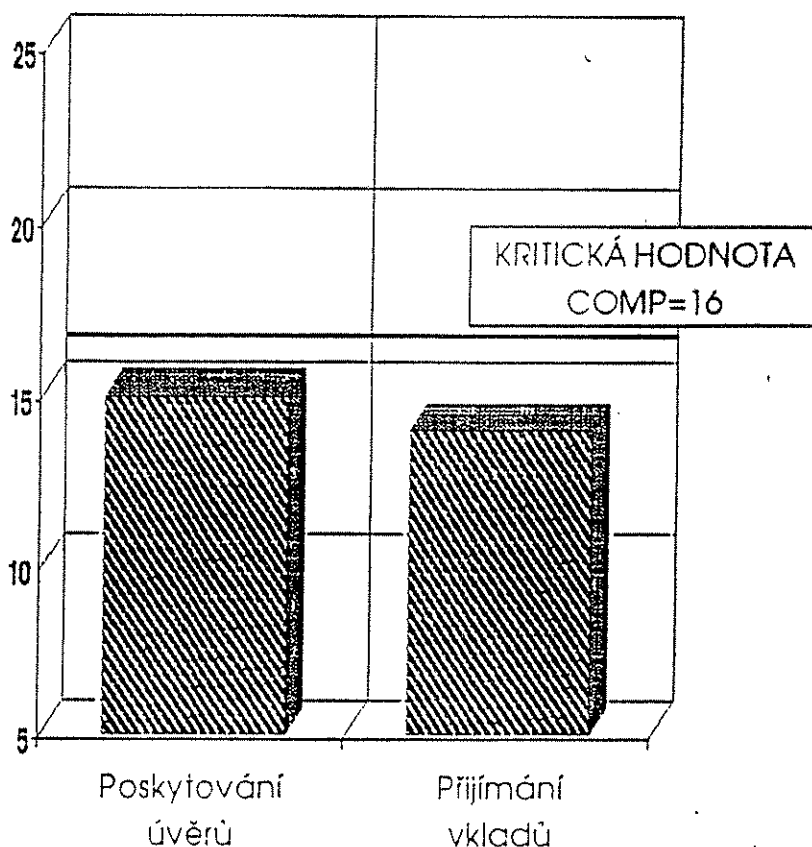
S cílem zlepšení kvality soutěžního prostředí na relevantním trhu "osobní automobily" MHS předložilo PEM návrh na snížení výše dovozních cel u japonských automobilů z 19% na 10%, a u automobilů vyrobených v zemích ES z 15% na 10%. Návrh MHS nebyl akceptován z důvodu tehdy stále neuzavřeného Uruguayského kola GATT a existence závazků předchozí vlády ve vztahu ke koncernu VW.

Aplikace metodiky COMP na posouzení kvality soutěžního prostředí ve vybraných odvětvích

BANKOVNICTVÍ Poskytování úvěrů Přijímání vkladů

Podmínky na
relevantním trhu
dovolují vytvořit
soutěžní prostředí
(dobré konkurenční
prostředí)

Podmínky na
relevantním trhu
nedovolují vytvoření
soutěžního prostředí
(nekonkurenční
prostředí)



Kvalita soutěžního prostředí na relevantním trhu byla posouzena prostřednictvím syntetické kritériální veličiny COMP, která je funkcí 5 kritériálních veličin (kvantifikace těchto ukazatelů byla provedena za použití pětistupňové klasifikační stupnice v bodovém rozmezí 5-25 bodů). Odvozená kritická hodnota COMP=16 bodů.

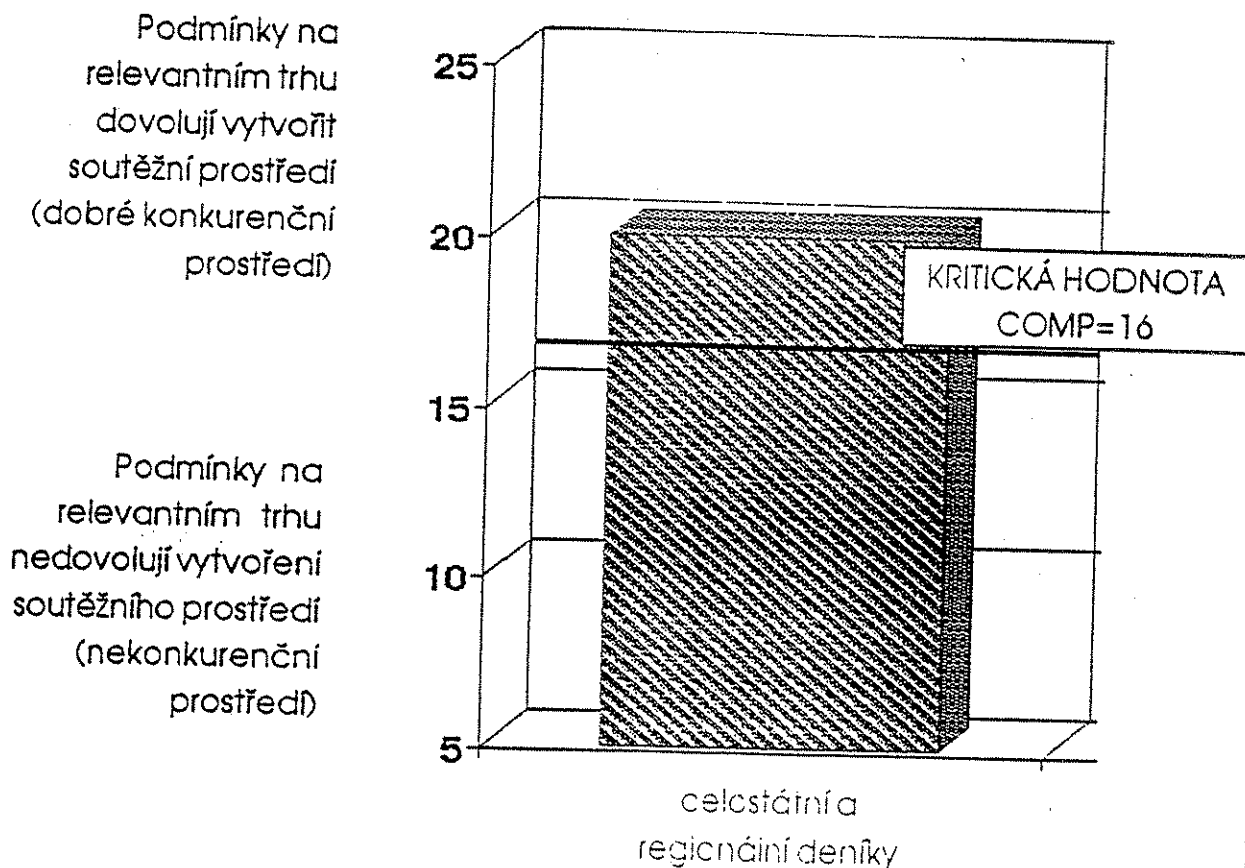
Poznámka:

Podle výše uvedených kritérií dosud není v bankovníctví (v oblasti úvěrů a vkladů) na území České republiky vytvořeno dostatečné soutěžní prostředí.

Tato situace je podle zjištěných skutečností ovlivněna koncentrací bankovních služeb ve dvou peněžních ústavech - Komerční banka, a.s. (úvěry) a České spořitelně, a.s. (vklady). Bankovní služby vedle velkých peněžních ústavů nabízí na území České republiky velké množství malých bank, banky střední velikosti zde však v podstatě nejsou zastoupeny.

Aplikace metodiky COMP na posouzení kvality soutěžního prostředí ve vybraných odvětvích

VYDAVATELSTVÍ A TISK Celostátní a regionální deníky



Kvalita soutěžního prostředí na relevantním trhu byla posouzena prostřednictvím syntetické kritériální veličiny COMP, která je funkcí 5 kritériálních veličin (kvantifikace těchto ukazatelů byla provedena za použití pětistupňové klasifikační stupnice v bodovém rozmezí 5-25 bodů). Odvozená kritická hodnota COMP=16 bodů.

Poznámka:

Poukazujeme na vysokou absorpční schopnost regionálního trhu, což se odráží ve vzniku řady nových titulů s regionální působností. Vznik těchto periodik významně ovlivnilo soutěžní prostředí, resp. vedlo ke snížení stupně koncentrace trhu s regionálními periodiky, která jsou s regionálními deníky, přinášejičími tituly z zahraničí, zaměnitelná.

2.2. Některé závěry o stavu konkurenčního prostředí na finančním trhu

- Analýza MHS potvrzuje názor, že česká ekonomika je už v současné době ekonomikou v podstatě tržní, a proto je objem produktů určován především vývojem agregátní poptávky.

- Nicméně konstatujeme, že zároveň probíhají intenzivní procesy koncentrace a kartelizace na finančním trhu, které ve svém důsledku vytvářejí reálné nebezpečí vzniku antikonenčních efektů.

- MHS upozorňuje na situace, kdy jsou jednotlivé banky nepřímými podílíky svých konkurentů, což rozhodně nepřispívá k vytváření konkurenčního prostředí.

Něžzávažnější skutečnost z hlediska ochrany hospodářské soutěže však spatřujeme v tom, že kapitálová provázanost bank přímo "vybízí" ke vzniku tajných kartelových dohod mezi bankami, resp. jednání ve vzájemné shodě při prosazování podnikatelských aktivit. Např. může dojít k situaci, že dvě banky mohou vlastnit prostřednictvím svých investičních fondů až 40% akcií nějakého podniku, který má dominantní postavení na relevantním trhu. Jelikož není povinnost nahlašovat takový stav MHS, může vzniknout nebezpečí, že se o takovém jednání ze strany bank ministerstvo nedozví, ačkoliv ve svém důsledku by toto jednání bank mohlo vést k ovlivnění tržního prostředí na příslušném relevantním trhu. Mnohem nebezpečnější bude však situace, kdy dvě banky (fondy) budou vlastnickv ovládat převážnou část podniků určitého odvětví, což ve svém důsledku umožňuje provádět nepostižitelné podnikání ve smyslu zákona č. 63/91 Sb., o ochraně hospodářské soutěže, zejména přímé ovládnutí trhu v cenové oblasti.

- Jiným nebezpečím, kterému je propojení finančního systému vystaveno, je svstémové riziko, tj. pravděpodobnost ztrát při současném provádění finančních operací na všech úrovních a ve všech sférách finančního průmvslu, tj. bankovníctví, pojišťovnictví a na burzách. Za takových okolností stačí nepředvídaná událost (válka v Perském zálivu a dramatické zvýšení cen ropy) a důsledky pro finanční trh mohou být nedozírné. Jinými slovy, významná integrace (monopolizace) finanční sféry (propojování bankovních a pojišťovnických aktivit) může za určitých okolností vvolat inflační impulsy (příloha č. 4).

3. Základní oblasti činnosti MHS v roce 1993

3.1. Kartelové dohody

Ministerstvo pro hospodářskou soutěž ve své činnosti aplikuje při posuzování horizontálních dohod princip rozlišování vztahů mezi smluvními stranami podle dopadů a účinků na hospodářskou soutěž. To znamená, že rozlišuje horizontální dohody s přímým negativním účinkem na soutěživost a nepravděpodobným kladným účinkem pro spotřebitele od dohod, které ve svém důsledku se projeví jak prosoutěžním, tak i protisoutěžním účinkem. Z tohoto důvodu jsou vnímány a děleny na automaticky zakázané a na takové, jež potřebují přihlídnout k zvláštním okolnostem, resp. podrobit je zvláštnímu režimnímu posuzování podle tzv. "rozumového pravidla". (Do této kategorie horizontálních dohod spadají dohody o snižování výrobních kapacit, sdělení některých informací, dohody o standardech, společném výzkumu a vývoji, apod.).

Dalším přístupem, akceptovaným a aplikovaným ministerstvem, je rozlišování horizontálních dohod podle stupně integrace. Na základě toho je lze rozlišovat jako "prosté, jednoduché" dohody, společné podniky (joint ventures) a fúze (o fúzích bude pojednáno zvlášť).

Jak u "prostých" dohod, tak i u dohod o společném podniku se zkoumá, zda omezují schopnost a snahu soutěžit.

Kritéria, která ministerstvo postupně zavádí v praxi při posuzování horizontálních dohod, odpovídají kritériím uváděným v materiálech OECD. Jde zejména o zjištění těchto skutečností: zda obě strany dodávají nezávisle na stejný relevantní trh, jaké jsou vlastnické vztahy mezi stranami, jaké je postavení stran na relevantním trhu (tržní podíl, tržní síla), jaké je chování "druhé strany trhu" za předpokladu, že se odběratelé dozví o existenci horizontální dohody mezi výrobcí s negativním dopadem na trh, zda mohou iniciovat efektivní opatření, jaká je homogenita výrobků na relevantním trhu apod.

Analýza horizontálních dohod začíná identifikací relevantních trhů.

V roce 1993 MHS zahájilo správní řízení č. S 50/93 ve věci údajné kartelové dohody mezi a.s. Brano Hradec n. Mor. a a.s. Kovomat Hradec Králové - vertikální kartelová dohoda, umožňující uplatnění rozdílných obchodních podmínek, kterými byly někteří odběratelé znevýhodněni. Další případ č. S 81/92 se týkal ujednání mezi Osevou Olomouc, s.p. a firmou Aros Praha o prodejních cenách a travních semenech. Rozhodnutí dosud

nenabylo právní moci.

V červenci 1993 nabylo právní moci rozhodnutí č. S 62/93 ve věci uzavřených smluv o sdružení finančních prostředků mezi ZZN Skalice nad Svitavou na straně jedné a ZD Malá Haná se sídlem v Knínicích. ZD Podhorácko se sídlem v Lomnici u Tišnova a ZD Kunštát v Kunštátě na Moravě. Tyto smlouvy obsahující závazky omezení odbytu zemědělských výrobků, byly shledány kartelovými dohodami nedovolenými a neplatnými a výše uvedeným rozhodnutím bylo plnění z nich zakázáno.

Správní řízení č. 93/93 bylo rovněž vedeno ve věci posouzení uzavřené smlouvy o sdružení finančních prostředků (mezi ZZN Vyškov a ZD Velešovice). V tomto případě bylo však zjištěno, že plnění z předmětné smlouvy nevede a nemůže vést k ovlivnění podmínek výroby nebo oběhu zboží na trhu a předmětná smlouva nebyla označena za kartelovou dohodu. V souvislosti s kartelovými dohodami MHS upozorňuje obecně na možné nebezpečí v důsledku kapitálového a zvláště personálního propojení bank a investičních společností.

3.2. Zneužití dominantního postavení

Z případů, šetřených ministerstvem v roce 1993 vyplývá, že většina případů, řešených MHS ve věci zneužívání dominantního postavení ve smyslu ustanovení § 9 zákona č. 63/91 Sb. v pozdějším znění, se týkají údajného nepřiměřeného zvýšení cen ze strany soutěžitelů s dominantním postavením na relevantním trhu. (Česká pojišťovna, a.s., Škoda VV, a.s., Správa nemovitostí Brno, CEZ, a.s.).

Další menší kategorie případů se vztahuje na zastavení (odmítnutí) dodávek a snahy dodavatele s dominantním postavením stanovovat minimální objemv objednávek (přímé nebo nepřímé vynucování nepřiměřených podmínek). (A.s. Léčiva - humánní léčiva).

V této souvislosti poznamenáváme, že MHS postupuje v souladu s judikaturou ES při posuzování podobných případů, resp. rozlišuje, zda při odmítnutí zásobování odběratele se jedná o stálého dlouhodobého odběratele či příležitostného zákazníka apod.

Do oblasti zneužívání dominantního postavení se soustřeďuje přes 40 % podnětů přicházejících na MHS od občanů a firem. Oprávněnost těchto podnětů (poměrně často se jedná o zneužívání dominantního postavení zvýšením cen) se po prošetření MHS (v případě cen obvykle ve spolupráci s MF) více než u 50 % případů nepotvrdí a cca u 25 % případů se daří sjednat nápravu bez správního řízení.

3.3. Kontrola fúzí (vývoje tržních struktur)

V roce 1993 vydalo MHS 51 rozhodnutí o schválení fúzí. Povolení ministerstva podléhají pouze případy fúzí, které narušují nebo mohou narušit hospodářskou soutěž, tj. všechny případy, kdy podíl spojených podniků přesáhne 30% celkového obrátu na celostátním nebo místním trhu daného zboží.

Schválení ohlášené fúze bylo možné ze strany MHS v těch případech, kdy hospodářské výhody výrazně převáží nad újmou, která může vzniknout narušením soutěže. Uvádíme přehled aktivit, kterými v roce 1993 zahraniční investoři podmiňovali hospodářskou výhodnost realizace fúzí (předložených ke schválení MHS):

Aktivita - závazek zahraniční firmy (argument hospodářského přínosu)	Četnost
- Zajištění investic pro rekonstrukce a modernizace výroby pro nové technologie	20x
- Zajištění know-how v technologii	7x
- Získání přímých finančních zdrojů, jako vklad na investice	4x
- Umožnění zvýšení exportu vč. zajištění vstupu na zahraniční trhy	11x
- Zvýšení kvality výrobků, promítající se do zvýšení konkurenceschopnosti na domácím trhu	9x
- Umožnění vstupu do zavedených prodejních sítí zahraničního partnera	3x
- Rozšíření sortimentů výrobků (o dosud nevyráběné výrobky v ČR)	6x
- Umožnění využívání světově proslulé ochranné známky	1x
- Zajištění 100% využití stávajících výrobních kapacit a zabezpečení odbytu (případ výroby papíru, kde je v současné době celosvětová krize)	1x
- Přizpůsobení se mezinárodním normám standardizace a normalizace	2x
- Poskytnutí licence (patentu)	3x
- Zajištění dodržování ekologických norem vč. zavádění ekologicky nezávadných výrobků a ochrany životního prostředí	4x
- Poskytnutí know-how při řízení společnosti (zavedení marketingu, zavedení totálního systému kontroly jakosti)	7x
- Zabezpečení vyšší profesionality práce (školení zaměstnanců, řídicích pracovníků)	3x
- Zvýšení úrovně automatizace a řízení společnosti	1x
- Zlepšení spotřebitelského komfortu (rozšíření poradenských a servisních služeb)	2x
- Udržení zaměstnanosti po její racionalizaci na evropský standard a vytváření nových pracovních příležitostí vč. zachování stávajících sociálních podmínek po dobu 2-3 let ap.	9x

4. Systémové opatření k zabezpečení úkolů plynoucích pro MHS z mezinárodních aktivit ČR

Pro zvýšení a zkvalitnění prezentace ČR v oblasti soutěžního práva v zahraničí, zejména v ES, OECD a ESVO a pro zabezpečení implementačních pravidel k Evropské dohodě, byl zřízen k 1. únoru 1994 samostatný odbor mezinárodní spolupráce. Jeho činnost se zaměří na vypracování implementačních pravidel, postupnou harmonizaci českého soutěžního práva s právem ES, vypracování podkladů a podíl na práci příslušných společných výborů v rámci mezinárodních ekonomických organizací a zajištění technické pomoci využitím programu PIARE (zejména dlouhodobé stáže zaměstnanců ministerstva u DG IV v Bruselu).

5. Materiály MHS předložené poradě ekonomických ministrů v roce 1993

1) Východiska a záměry další činnosti MHS ČR

Důvod předložení: Úkol č. 283/93 z jednání schůze vlády České republiky konané dne 17. března 1993

Zpracováno dne: 8. dubna 1993

Vláda předloženou Zprávu vzala na vědomí a uložila Ministerstvu pro hospodářskou soutěž:

- zpracovat do 15. dubna 1993 podle závěrů z jednání vlády a dalších podnětů členů vlády a za účasti zástupců jednotlivých resortů a odborných pracovníků Úřadu vlády východiska a koncepci další činnosti Ministerstva pro hospodářskou soutěž,
- předložit do 30. dubna 1993 návrh novely zákona č. 63/1991 Sb., o ochraně hospodářské soutěže, která by tento zákon pojala jako zákon transformující se ekonomiky.

Vláda připomněla ministru pro hospodářskou soutěž nutnost důsledného využívání kompetencí Ministerstva pro hospodářskou soutěž.

2) Situace v oblasti regionálního tisku

Důvod předložení: Situace na relevantním trhu regionálního tisku

Zpracováno dne: 7. července 1993

Porada ekonomických ministrů strukturovala problematiku do dvou rovin: zda hrozí vznik regionálních monopolů na trhu informací a zda je žádoucí regulovat vstup zahraničního kapitálu na náš trh

tisku. Neshledala žádné důvody pro domněnku, že by na trhu informací v jednotlivých regionech existovaly nebo vznikaly regionální monopoly, ani že by někteří vydavatelé omezovali nedovolenými způsoby soutěž nebo zneužívali dominantního postavení vůči spotřebitelům.

Porada konstatovala, že nejsou ekonomické ani politické důvody k regulaci vstupu zahraničního kapitálu na náš trh tisku. Taková regulace by de facto znamenala pokus ovlivňovat ideové zaměření a obsah tisku, což ministři nechtějí.

Něbyl rovněž shledán důvod k obavám, že některá periodika, vlastněná zahraničními firmami, měla protistátní (ve smyslu ohrožení státní celistvosti) zaměření.

3) Správní řízení ve věci možného zneužívání dominantního postavení České pojišťovny, a.s.

Důvod předložení: Informace o některých skutečnostech zjištěných v průběhu správního řízení

Zpracováno dne: 16. srpna 1993

PEM přijala závěry doporučené MHS v plném rozsahu a uložila:

- předsedovi Ježkovi prověřit, jsou-li v České pojišťovně dostatečně zastupovány zájmy státu (v opačném případě bude lépe státní podíl privatizovat),
- ministři financí zajistit, aby Ministerstvo financí z titulu dozorčího orgánu přinutilo Českou pojišťovnu postupovat dle návrhu Ministerstva pro hospodářskou soutěž (státní dozor musí fungovat aktivně a efektivně),
- ministři financí prověřit, zda je možné, aby pojistné bylo regulovanou cenou.

4) Zpráva o výsledku šetření ve věci zvýšení cen osobních automobilů v a.a.s. ŠKODA Mladá Boleslav

Důvod předložení: Zvýšení cen automobilů k 9.8.1993

Zpracováno dne: 16. srpna 1993

Porada PEM zhodnotila argumenty a.s. Škody Mladá Boleslav jako nedostatečné a neodmítla možnost snížení cla na dovoz automobilů, kterou bude nadále zvažovat. PEM uložila v této souvislosti ministru Dlouhému prověřit a předložit zprávu, zda na našem trhu automobilů převládá přebytečná poptávka.

5) Návrh privatizace PNS, a.s.

Důvod předložení: Revokace privatizačního projektu a návrh privatizace PNS

Zpracováno dne: 20. srpna 1993

PEM konstatovala, že v privatizaci PNS stojíme před volbou mezi dvěma řešeními: buď společnost privatizovat a její restrukturalizaci ponechat na budoucích soukromých vlastnících nebo její privatizaci odložit, nejprve provést její restrukturalizaci v holdingovou společnost a poté privatizovat dceřinné společnosti. Porada se přiklonila k prvnímu řešení a doporučila zařadit PNS do 2. vlny kupónové privatizace.

Závěr

Činnost MHS v roce 1993 byla směřována v souladu s usnesením vlády ČR č. 127 ze dne 17.3.1993.

Ministerstvo provedlo monitorování stavu konkurenčního prostředí ve většině odvětví a na mnoha místních relevantních trzích.

Byla vypracována a v praxi ověřena metodika na zjišťování kvality soutěžního prostředí podle standardních kriteriálních veličin běžně používaných při hodnocení monopolů v zemích s efektivními tržními strukturami, za účelem sledování stavu a vývoje tržních struktur z hlediska ochrany konkurence.

Na základě převzatých teoretických přístupů aplikovaných v zemích OECD pro posuzování kartelových dohod, byla vypracována jednotná interní metodika MHS pro hodnocení těchto dohod.

Ministerstvo sjednotilo a dále rozvinulo filosofii přístupu při schvalování fúzí přihlédnutím k současným trendům, probíhajícím v EU a závěrům z Uruguayského kola GATT.

Detailní analýzy některých odvětví, v nichž probíhá významná koncentrace (např. na kapitálovém trhu) umožnily MHS identifikovat případná nebezpečí z možných inflačních signálů za určitých okolností. S tímto stavem seznámíme podrobněji PEM.

Ve smyslu závěrů z jednání vlády ČR ze dne 17.3.1993 byl novelizován zákon o ochraně hospodářské soutěže, který významně rozšířil kompetence ministerstva a zároveň harmonizoval určité jeho ustanovení s legislativou ES v této oblasti.

K nejdůležitějším současným nástrojům MHS patří např. možnost postihovat jednání komor, svazů a sdružení a provádět účinné sankční postihy při šetření v exemplárních případech.

Důležitým krokem ke zlepšení efektivnosti činnosti ministerstva bylo zřízení analytického odboru, dokumentačního oddělení a oddělení informatiky.

Současně byl konstituován odbor mezinárodní spolupráce, který má zabezpečovat úkoly, vyplývající z Dohody o přidružení a provádět veškeré činnosti, spojené s harmonizací stávající právní úpravy ČR v oblasti ochrany soutěže s právem ES.

V uplynulém období MHS věnovalo větší pozornost případům protisoutěžního chování, vznikajících na místních a regionálních relevantních trzích a zahájilo v této věci 122 šetření.

MHS začalo ve větším rozsahu provádět osvětovou a preventivní činnost formou odborných konzultací s cílem rozšířit právní vědomí podnikatelů a občanů v oblasti ochrany konkurence (odborné konsultace, články v tisku atd.).

MHS využilo v roce 1993 všechny příležitosti ke spolupráci s výbory OECD, s Generálním ředitelstvím pro soutěž ES v Bruselu a s partnerskými antimonopolními úřady v mnoha zemích. Zároveň byly plně využity možnosti zúčastnit se stáže (USA, Anglie, SRN) a aktivně vystupovat na mezinárodních seminářích a konferencích.

V roce 1993 MHS začalo pravidelně posílat své zástupce na jednání výboru OECD v Paříži a považuje spolupráci s touto prestižní organizací za prioritní úkol.

Jedinečná příležitost privatizace, umožňující vytváření nových tržních struktur, přiměla ministerstvo k aktivním zásahům v tomto procesu s cílem, aby tyto vznikající struktury byly opravdu efektivní, resp. poskytovaly záruku vzniku konkurenčního prostředí.

V roce 1993 ministerstvo věnovalo zvláštní pozornost součinnosti s ostatními orgány státní správy, prokuraturou a policií při šetření komplikovaných případů. MHS klade důraz zejména na vztahy s Ministerstvem financí (cenová kontrola, státní dozor nad kapitálovým trhem), s Ministerstvem hospodářství a s Ministerstvem průmyslu a obchodu. V této souvislosti je nutno upozornit, že zájmy, vyplývající z kompetence MHS, nejsou vždy totožné se zájmy ostatních orgánů státní správy.

V příloze č. 5 této Zprávy je uveden celkový počet podnětů a správních řízení, provedených na MHS v roce 1993 (zaměření podle obsahu).

Souhrn

Formulace přístupů MHS při prosazování soutěžní politiky v delším časovém horizontu

Aktivita MHS při prosazování soutěžní politiky bude členěna do dvou základních oblastí:

- podpora soutěže na trhu v rámci ČR
- podpora soutěže v zahraničně - obchodních vztazích.

Podpora soutěže na trhu v rámci ČR bude vyžadovat přesné odhadnutí míry protekcionality pro české podniky (zda, ve kterých odvětvích, do jaké míry a jakými prostředky je chránit před konkurencí zahraničních podniků). Zároveň znamená další prohloubení základní filosofie schvalování fúzí, což ve svém důsledku vyžaduje transparentní výklad pojmu "převažující hospodářské výhody". MHS současně předpokládá razantnější přístup k případům v cenové oblasti (prokázání tzv. "vykořisťovatelských cen" ve spolupráci s cenovými kontrolními orgány), zejména na místních a regionálních trzích.

Při podpoře soutěže v zahraničně - obchodních vztazích MHS bude usilovat o vytvoření systému zaručujícího, že tato soutěž nebude narušována (ať jde o vývoz nebo dovoz), což mimo jiné znamená přihlížení k přístupům obsažených v doporučení OECD z roku 1986 (Revised Council Recommendation C /86/ 44 Final). Dále to znamená zintenzívnění činnosti MHS při posuzování souladu zákona o ochraně hospodářské soutěže se závazky plynoucími s Prozatímní a Evropské dohody.

V současné době MHS věnuje pozornost studiu vzájemných vztahů mezi politikou obchodní a politikou hospodářské soutěže. Cílem tohoto snažení by měla být identifikace způsobů a metod, jakými je možné aplikovat přístupy politiky hospodářské soutěže pro zajištění toho, že obchodní praktiky nebudou brzdit a bránit přístupu na trh.

MHS si uvědomuje, že rozdíly mezi cíli nebo metodologiemi politiky obchodní a hospodářské soutěže někdy vytvářejí třetí plochy, které musí být identifikovány. Při pochopení těchto nových fundamentálních jevů plynoucích z liberalizace zahraničního obchodu, vycházíme ze samotných zásad, uvedených

dvěma politikami:

Politika v oblasti obchodu se stále více zabývá obchodními praktikami a tržními strukturami, které by mohly vytvářet bariéru pro vstup na trh, a proto je její zájem více směřován do odpovídající oblasti politiky hospodářské soutěže. Obchodní politika sama o sobě čelí celé řadě problémů, plynoucích z internacionalizace obchodu.

Politika v oblasti hospodářské soutěže rovněž naráží na nové problémy. Liberalizace a internacionalizace obchodu mění základní rysy hospodářské soutěže a vyvolává nutnost většího sbližování antimonopolních legislativ a užší mezinárodní spolupráce protikartelových úřadů (např. při hledání nových přístupů k posuzování exportních kartelů nebo horizontálních dohod mezi malými a středními dovozci apod.).

Pro udržování rovnováhy mezi zájmy obchodní politiky a politiky hospodářské soutěže bude mít aktivní a cílevědomá činnost MHS velký význam.

**Příloha ke zprávě o činnosti MHS
v roce 1993**



Herfindahl-Hirschmanův index (HHI)
(STUPĚN KONCENTRACE TRHU)

SOUHRNNÁ
KRITERIÁLNÍ VELIČINA

STUPĚŇ KONCENTRACE
(MONOPOLIZACE) TRHU

souhrnná kritériální veličina součtu čtvrců tržních podílů (v procentech) se pod názvem HERFINDAHL-HIRSHMANŮV index (HHI) využívá v zákonodárství USA od roku 1982. (Vychází ze souboru opatření, které vydalo antitrustové oddělení USA pro potřeby anti-monopolního zákonodárství).

KOMENTÁŘ

nejvhodnějším způsobem měření stupně koncentrace (monopolizace) trhu se jeví číselná rec tržních podílů: úhrn součtu čtvrců tržních podílů jednotlivých firem je funkcí nejenom počtu výrobců (zahrnutí každého nového výrobce znamená pokles hodnoty kritériální veličiny), ale i funkce jejích zrelativní tržní síly (při stejném počtu výrobců na trhu znamená růst objemu produkce každé firmy - na úkor firmy s menším objemem produkce - růst hodnoty výsledné charakteristiky). Odvozená souhrnná kritériální veličina vyjadřuje tedy to, co si pod pojmem měření stupně koncentrace trhu představujeme. Index HHI je mírou struktury trhu. Stupeň monopolizace trhu se v závislosti na hodnotě číselní do tří pásem:

1. nekoncentrovaný trh (HHI od 0-1000 bodů)
2. středně koncentrovaný trh (HHI od 1000-1800 bodů)
3. koncentrovaný trh (HHI přes 1800 bodů)

Jestliže HHI je menší než 1000 bodů, relevantní trh je považován za nekoncentrovaný a žádný návrh na sloučení výrobců nebude omezován. Když hodnota HHI je mezi 1000-1800 bodů, bude porlačován každý pokus o sloučení, který by zvýšil hodnotu indexu o více než 100 bodů. Při hodnotě HHI větší než 1800 bodů je relevantní trh již koncentrovaný a každé sloučení výrobců, které hodnotu indexu zdvihne o 50 bodů, bude vyloučeno.

KLASIFIKAČNÍ STUPNICE (v bodech)
použita MHS při kvantifikaci HHI

KRITERIÁLNÍ VELIČINA	1	2	5
STUPĚŇ KONCENTRACE (MONOPOLIZACE) TRHU		●	

Stupeň monopolizace trhu se v závislosti na hodnotě HHI člení do tří pásem:

- 5) nekoncentrovaný trh (HHI od 0 do 1000 bodů)
- 2) středně koncentrovaný trh (HHI od 1000 do 1800 bodů)
- 1) koncentrovaný trh (HHI přes 1800 bodů)

Poznámka: hodnota HHI u středně koncentrovaného trhu (= 2 body) byla použita při konstrukci kritické hodnoty syntetické kritériální veličiny COMP.

REZIDUÁLNÍ SLOŽKA
RELEVANTNÍHO TRHU

KRITERIÁLNÍ VELIČINA

REZIDUÁLNÍ SLOŽKA
RELEVANTNÍHO TRHU

Jde o zahrnutí reziduálních tržních subjektů (zpravidla představitelů podniků) do seznamu relevantních podniků, které jsou součástí ekonomického území, z něhož se dovozí a vyvozuje zboží, které je předmětem analýzy. V případě, že se jedná o výrobky, které jsou vyráběny v zahraničí, je třeba zohlednit i výrobky, které jsou vyráběny v zahraničí, ale jejichž výroba je závislá na dovozu surovin, které jsou vyráběny v ČR. V případě, že se jedná o výrobky, které jsou vyráběny v zahraničí, ale jejichž výroba je závislá na dovozu surovin, které jsou vyráběny v ČR, je třeba zohlednit i výrobky, které jsou vyráběny v zahraničí, ale jejichž výroba je závislá na dovozu surovin, které jsou vyráběny v ČR.

KOMENTÁŘ

u reziduálních složek (představujících tu část trhu, která je dokonale konkurenční) je zpravidla nemožné provést přesnou kvantifikaci jejich přínosů do hodnoty výsledné míry Herfindahl-Hirschmanova indexu (HHI), proto se dělá odhad objemu produkce vyráběné reziduálními složkami jako celku

$$\text{místo } HHI = (100 \cdot p / P)^2$$

P - tržní produkce jednotlivých i nereziduálních výrobců

$$P = \sum_i p_i$$

užívá se $HHI_1 = \left[\frac{100 \cdot p_i}{P+R} \right]^2$

R - produkce reziduální složky (expertní odhad pracovníků MHS na základě konkrétních zjištění během šetření).

Časové období: kalendářní rok.

KLASIFIKAČNÍ STUPNICE (v bodech)
použitá MHS při kvantifikaci reziduální složky

KRITERIÁLNÍ VELIČINA	1	2	3	4	5
REZIDUÁLNÍ SLOŽKA RELEVANTNÍHO TRHU			●		

- ① 0-5 % nepatrný podíl
- ② 5-15 % mírně ovlivňující podíl
- ③ 15-25 % nezanedbatelný podíl
- ④ 25-30 % významný podíl
- ⑤ 30-40 % velmi významný podíl reziduální složky přispívající k dokonalému konkurenčnímu prostředí na místním trhu

Poznámka: Hodnota reziduální složky (=3 body) byla použita při konstrukci kritické hodnoty syntetické kritériální veličiny COMP

FONDOVÁ NÁROČNOST PŘI
VSTUPU NA RELEVANTNÍ TRH

KLASIFIKAČNÍ STUPNICE (v bodech)
použitá MIS při kvantifikaci fondové
náročnosti

KRITERIÁLNÍ VELIČINA	1	2	3	4	5
FONDOVÁ NÁROČNOST PŘI VSTUPU NA RELEVANTNÍ TRH			●		

- ① vysoká investiční náročnost s velkým rizikem při vstupu na relevantní trh
- ② vysoká investiční náročnost bez rizika (perspektivní nový výrobek)
- ③ středně velká investiční náročnost, podmíněná další kritériální veličinou
- ④ středně velká investiční náročnost bez rizika
- ⑤ nízká bezriziková fondová náročnost pro vstup na relevantní trh

Poznámka: Hodnota (pro výši fondové náročnosti) = 3 bodům, byla použita při konstrukci kritické hodnoty syntetické kritériální veličiny COMP

KOMENTÁŘ

KRITERIÁLNÍ VELIČINA

FONDOVÁ NÁROČNOST PŘI
VSTUPU NA RELEVANTNÍ
TRH

- analýza fondové náročnosti při vstupu na daný relevantní trh

- fondová náročnost je současně posuzována jako bariéra přístupu na daný relevantní trh a jeden z faktorů, které vedou ke vzniku monopolu (kromě monopolu výrobních zdrojů a monopolu v důsledku legislativní restrikce potenciální konkurence jako např. v důsledku patentové ochrany). V tomto případě se mluví o monopolu v důsledku fondové náročnosti přístupu konkurence na daný trh. I tuto fondovou náročnost přístupu na relevantní trh je možné kvantifikovat. Vychází se z úvahy, že čím větší je fondová náročnost dané produkce, tím obtížnější je na daný trh proniknout. Pro měření stupně obtížnosti přístupu na trh je používán koeficient

$$k = (A+M)/P$$

kde A představuje hodnotu strojněho vybavení celého relevantního trhu (obvykle vyjádřeno vlivem rozdílného stupně opotřebení - polovinou pořizovací ceny). M je průměrný stav zásob výrobců na daném relevantním trhu a P je celkový objem tržní produkce za období 1 roku. Hodnota koeficientu k je potom mírou hodnotící fondovou náročnost přístupu na daný relevantní trh.

INOVAČNÍ DYNAMIKA
jako bariera pro vstup na relevantní
trh

KRITERIÁLNÍ VELIČINA

INOVAČNÍ DYNAMIKA

- posouzení a zohledně-
ní inovační dynamiky
jednotlivých podnika-
telských subjektů na
relevantním trhu

KOMENTÁŘ

- inovační dynamika v oboru přísluš-
ného relevantního trhu je chápána
jako kritériální veličina podmiňu-
jící zvyšování odbytu výrobků.
Z tohoto důvodu musí antimonopolní
úřad přiblížit k existenci
významných vědeckých a výzkumných
kapacit firem na příslušném
relevantním trhu. Podníka-
telský subjekt bez vlastních
výzkumných a vývojových výsledků
nebo s obtížným přístupem k nim
(případně odkázaný na koupi
drahých licencí od zahraničních
firem), bude v "prodlouženém
stínu" výzkumu ostatních
firem a právě tento "stín"
maskuje jejich skutečné posta-
vení na současném nebo anticipo-
vaném relevantním trhu, resp.
může svádět k chybným rozhodnu-
tím při určování Iržní síly pod-
nikatelského subjektu. Dále, jako
jednou z uznávaných překážek
vstupu firmy do určitého odvětví,
je odkázanost na poskytnutí pa-
tentových práv. Právě tato sku-
tečnost, vě. finanční nedostupno-
sti pro koupi takové licence, je
považována za nevýhodu pro poten-
ciální soutěžitely v porovnání
se zavedenými firmami.

KLASIFIKAČNÍ STUPNICE (v bodech)
použitá MHS při kvantifikaci inovační
dynamiky

KRITERIÁLNÍ VELIČINA	1	2	3	4	5
INOVAČNÍ DYNAMIKA			●		

- 5 - žádná z firem na relev. trhu nemá vlastní výzkum a vývoj, jsou odkázány na koupi licencí (nízká bariera umožňující snadný vstup potenciál. soutěžitelů na trh)
- 4 - inovační dynamika firem na relev. trhu je částečně zabezpečovaná v rámci vlastních vývojových a racionalizačních laboratoří
- 3 - průměrná úroveň
- 2 - špičková úroveň v oboru - poměry CR
- 1 - inovační dynamika zavedených fi-rem na relev. trhu je na světové úrovni. Tyto firmy jsou např. vlastníky patentů, které ovlivňují úroveň a vývoj příslušného oboru. Potenciální soutěžitelé, usilující o vstup na relev. trh, mají ztíženou pozici. Samozřejmě je to na úkor kvality soutěžního prostředí.

Poznámka: Hodnota inovační dynamiky = 3 body, byla použita při konstrukci kritické hodnoty syntetické kritériální veličiny - COMP

VÝSKYT VERTIKÁLNÍ INTEGRACE
(překážka vstupu na relevantní trh, nevy-
je však v určitých případech aplikace "roz-
pravidla" - rule of reason)

KRITERIÁLNÍ VELIČINA	KOMENTÁŘ	KLASIFIKAČNÍ STUPNICE (v bodech) použítá MHS při kvantifikaci vertikální intergrace
<p>VÝSKYT VERTIKÁLNÍ INTEGRACE</p> <p>- posouzení, zda se u konkurenčních soutěžitelů vyskytují případy vertikální intergrace</p>	<p>- příklad: na relevantním trhu "banány" jsou firmy, které vlastní banánovníkové plantáže, svoje lo- de na dopravu a vlastní obchodní síť. Je zřejmé, že každý potenciální soutěžitel na tomto relevantním trhu bude mít vyšší cenu zboží a z toho vyplývající menší sníženou šanci v konkurenčním boji. Jinými slovy, existence vertikální integrace na rel. trhu působí jako bariera pro vstup potenciálních soutěžitelů, resp. působí protikonkurenčně.</p> <p>- případy vertikální integrace se však musí posuzovat individuálně. Např. MHS vydalo kladné stanovisko k projektu privatizace a restrukturalizace rafinérsko-petrochemického průmyslu, který předpokládá integraci v celém řetězci těžby, dopravy, zpracování ropy a prodeji rafinérských výrobků konečnému spotřebiteli z důvodu, že se jedná o oblast strategického zájmu (obrana- schopnost státu) a z důvodu, že z něho jsou odvozovány strategie rozvoje jiných odvětví (textilní průmysl, automobilový průmysl, stavebnictví a gumárenský průmysl a jiné.</p>	<p>1</p> <p>5</p>
<p>KRITERIÁLNÍ VELIČINA</p>	<p>VÝSKYT VERTIKÁLNÍ INTEGRACE</p>	<p>1 Antimonopolní úřad zjistil výskyt vertikální integrace, která vede k omezení hospodářské sou- těže</p> <p>5 Negativní zjištění</p> <p><u>Poznámka:</u> Hodnota = 5 bodů (negativ. zjištění výskytu vertik. integrace), byla použita při konstrukci kritické hodnoty syntetické kriteriální veličiny COMP.</p>

Stav a vývoj konkurenčního prostředí v ostatních odvětvích ČR

Identifikace relevantních trhů, analýza stavu tržních struktur z hlediska ochrany hospodářské soutěže, vliv privatizace na konkurenční prostředí

Trhy střední koncentrace, oligopolní

Potraviny a pochutiny

Trh káv

Relevantním trhem je celé území ČR. V období posledních dvou let došlo k podstatnému rozšíření sortimentu. Dominantní postavení zaujímají Balírny Tchibo, a.s., Jihlava a Balírny Douwe Egberts, a.s., Praha (koncern Sara Lee). Privatizace přinesla rozvoj soutěžního prostředí, vznikli noví producenti, uplatňuje se rovněž dovoz v širokém sortimentu.

Trh dehydrovaných polévek, omáček a bujonů

Na relevantním trhu ČR zaujímá dosud dominantní postavení a.s. Vitana Byšice, v níž rozhodující balík akcí vlastní společnost Rieber & Son, a.s., (Norsko). Postupně dochází k růstu konkurence na trhu, a to nejen zvyšováním dovozů, ale i zahájením výroby srovnatelných dehydrovaných výrobků značky Knorr akciovou společností CPC Foods v Zábřehu na Moravě, jejíž podíl na trhu bude v dalších letech narůstat i přes exportní záměry. Projev privatizace v této komoditě je pozitivní.

Trh kávovin

Tímto trhem je opět celé území ČR. Kávoviny tvoří podstatně odlišnou skupinu od kávy, nelze je chápat jako její náhražku. Jediným významným tuzemským výrobcem je a.s. Kávoviny Pardubice, konkurenci představují některé výrobky z dovozu. A.s. Kávoviny Pardubice vznikla jako dceřinná společnost a.s. Vitana Byšice a má v této oblasti dominantní postavení. Ve vývoji konkurenčního prostředí se jinak privatizace podstatně neprojevila.

Trh dětské a kojenecké mléčné výživy

Dominantní postavení na relevantním trhu ČR zaujímá a.s. PMV Hradec Králové. Konkurenci představují pouze nevýznamné dovozy (cca 10 % dodávek na relevantní trh ČR). V procesu privatizace jsou vytvořeny podmínky pro vznik větší konkurence vstupem a.s. Nutricia Mléčná výživa do závodu v Opočně (dříve součást s.p. PMV Hradec Králové), kde lze dětskou kojeneckou výrobu začít produkovat.

Trh tabákových výrobků

Dominantní postavení na relevantním trhu ČR zaujímá jediný tuzemský výrobce - a.s. Tabák s podílem kolem 75 %. Zbytek představují výrobky z dovozu. Vstupu dalších zájemců o výrobu na území ČR bránila platnost zákona č. 63/1950 Sb., situace se změnila přijetím nového zákona o tabáku, který umožní rozvoj konkurenčního prostředí. Samotná privatizace spíše posílila postavení a.s. Tabák, zvolená metoda směřovala k zajištění rozvoje všech závodů a.s. S platností nového zákona lze očekávat především zahájení výroby "make-pack" na území ČR ze strany některých zahraničních zájemců.

Trh majonéz

Relevantním trhem pro oblast majonéz je celá ČR. V této oblasti dochází k rozvoji konkurence nejen tuzemské, ale projevuje se podstatněji také dovoz. Významnější postavení na trhu ČR zaujímá CPC Foods, a.s., Zábřeh. Vzhledem k investicím a rozšiřování procesů pravděpodobně v nejbližší době dosáhne dominantního postavení na relevantním trhu ČR. Zároveň však na trhu působí nejméně pět středně silných výrobců a CPC Foods předpokládá značný nárůst vývozu při zpracování tuzemských surovin.

Privatizace se projevila kladně jak ve struktuře trhu, tak i kvalitě produkce.

Čisticí a prací prostředky

Trh saponátových pracích prostředků

Relevantním trhem je území České republiky. Dominantní postavení zaujímá největší tuzemský výrobce, a.s., Rakona, jejíž veškeré akcie zakoupila společnost Procter and Gamble. Dominantní postavení zaujímá na relevantním trhu ČR rovněž s.r.o. Henkel - ČR, jako největší dovozce. Privatizace a.s. Rakona v podstatě neovlivnila konkurenční prostředí, vznikají však další výrobci i dovozci. Konkurenční tlak vede k uvádění nových výrobků, k vyššímu podílu bezfosfátových výrobků a k celkovému rozšíření sortimentu.

Trh avivážních prostředků

Dominantní postavení zaujímá a.s. Rakona, podíl s.r.o. Henkel - ČR roste, ale hranice dominantního postavení nedosahuje. Relevantním trhem je opět území ČR.

Doprava

Trh hromadné autobusové dopravy

Tuto oblast se silným sociálním podtónem lze řešit jen cestou státní regulace s pravomocemi citlivě rozčleněnými mezi ústřední a místní orgány. Dosavadní kroky - rozdělení bývalé ČSAD a transformace na akciové společnosti - vedly ke vzniku lokálních monopolů. Konkurenční prostředí zde existuje jen ve vybraných lukrativních segmentech trhu a tento jev se spíše utužuje, plošný

zájem o působení na trhu víceméně ochabuje a konkurenční prostředí vzniká jen velmi pomalu nebo vůbec ne.

Papírenský a polygrafický průmysl

Trh novinového papíru

Na trhu ČR zaujímá dominantní postavení a.s. SEPAP Štětí. Existují dva další výrobci - JIPAP Větrní a SEPAP Česká Kamenice. Dovoz je poměrně významný, odpovídá 30 %.

Fúzí spol. PRINTCO (zabezpečuje odbyt novinového papíru a.s. SEPAP) s firmou LEYKAM Murztaler hodlá nový subjekt usilovat o upevnění svého postavení na trhu ČR a o zlepšení odbytových možností zejména na evropských trzích.

Nekoncentrované trhy

Elektrotechnika

Typické odvětví, kde pozitivním nositelem konkurence je intenzivní dovoz. To se týká i silnoproudé elektrotechniky. Velcí výrobci v českém elektrotechnickém průmyslu se rozpadli a řada podniků je v likvidaci. V perspektivních oblastech vzniklo mnoho nových montážních firem, kompletujících výrobky z dovezených i domácích součástek. Situaci silnoproudé elektrotechniky dokumentuje zájem zahraničních firem o vstup do některých podniků. Výroba i import již plně respektuje požadavky trhu.

Výroba a zpracování skla

Trh sklářských výrobků

Relevantní trh vymezený územím ČR je vyvážený, konkurenční prostředí je dobré, dovoz zanedbatelný.

Působí zde řada výrobců, z nichž většina prošla transformací v roce 1993.

Počáteční úvahy o vytvoření optimálního konkurenčního prostředí na trhu ČR byly překonány nutností udržet si silné postavení na trhu evropském a světovém. Z toho důvodu došlo k propojení dvou největších výrobců užitkového skla - Skláren Bohemia Světlá a Crystalexu Nový Bor.

Potraviny a pochutiny

Trh černých čajů

Relevantním trhem této komodity je ČR. Dominantně postavená je a.s. Jemča Jemnice. Vzhledem ke stavu provozu a technologické vybavenosti se nejeví vstup zahraničního kapitálu jako nutný a

záměry v této oblasti jsou motivovány snahou především o získání trhu. Hlavní konkurenci představuje dovoz, rozbíhá se výroba v a.s. Balírny Douwe Egberts. Do budoucna se jeví vhodné motivovat především zahraniční kapitál ke zřízení další výrobní kapacity pro nadstandardní výrobu (dovoz je většinou na vysoké cenové úrovni).

Textilní výrobky

Trh oděvů z tkanin, dámské šaty a oděvy

Klasické oděvy z tkanin, dámské šaty a oděvy pro volný čas a sport dodává na trh nepřehledné množství malých i velkých výrobců, existují zde rozsáhlé možnosti substitucí a funguje čilý dovoz. Zanedbatelná není ani reziduální složka trhu - ve výše jmenovaných oborech jde (s výjimkou samozásobitelství potravinami) o nejvýznamnější reziduální složku na trzích vůbec, tato složka trhu přechází spojitě v malé podnikání a oboje pozitivně ovlivňuje rozvrstvení trhu.

Trh látek, tkanin a textilií

Ve výrobě látek, tkanin a textilií obecně je konkurenční prostředí dostatečné (dosud však mnohdy jen z důvodu nadbytečných kapacit výrobců).

Kožený průmysl

Trh obuvi

Exaktní geografické vymezení relevantního trhu je nemožné. Na trhu působí asi dvě desítky výrobců, z nichž někteří dodávají na území celého státu, zatímco jiní (noví nebo vzniklí z bývalých výrobních družstev) zásobují pouze lokální trhy.

Tato situace je zvláště výrazná v usňové obuvi pro dospělé. Mezi tímto druhem a druhy ostatními (plastová, poromerová, textilní obuv) přitom existuje značný stupeň zastupitelnosti, takže trhy se vzájemně ovlivňují. Pouze v pryžové obuvi je trh koncentrován v rukou dvou subjektů a HHI dosahuje hodnoty nad 8000 bodů.

Vedle domácí výroby směřuje na český trh dovoz významného objemu provozovaný desítkami malých i velkých subjektů. Výsledkem je situace, o níž lze konstatovat, že trh je dostatečně strukturovaný a existuje na něm konkurenční prostředí.

Trh kožené galanterie

Zcela obdobná situace panuje ve výrobě a dovozu kožené galanterie, ve vybraných konkrétních druzích (např. kufry a kufříky) je tvůrcem soutěžního prostředí pouze dovoz, v jiných - zejména v lehké a střední galanterii vč. brašnářství - je trh tvořen subjekty s lokální i celostátní působností a rovněž čilým dovozem. Díky prolínání lokálních a velkých trhů je HHI za ČR jako celek nevyčíslitelný (a vzhledem k uvedeným okolnostem toho ani není třeba).

Stavebnictví

V oboru stavební výroby existuje dostatek až nadbytek kapacit jako pozůstatek předimenzovanosti z minulých let. Všechny podniky tzv. velkého stavebnictví s celostátní působností jsou již transformovány na akciové společnosti: většina z nich byla v rámci privatizace rozdělena na menší subjekty, zůstaly však i velké firmy, které dodávají stavby pro energetiku, chemický průmysl apod.

V oblasti středního a malého podnikání ve stavebnictví ještě existuje menšinový podíl státních podniků - prakticky všechny však budou předmětem druhé vlny privatizace, která je před závěrem. Na trhu malého a středního stavebnictví působí stovky firem lokálního rozsahu. Trh je dostatečně strukturovaný a ze soutěžního hlediska ho lze považovat za jeden z nejlepších trhů vůbec.

Na český trh se snaží proniknout (nebo se udržet) stavební firmy ze zahraničí, zejména z Polska. Naopak část českých stavebních firem dodává stavby nebo stavební práce do západní Evropy.

Doprava

Trh silniční nákladní dopravy

Po rozdělení a privatizaci ČSAD je silniční nákladní doprava dostatečně strukturována díky existenci stovek malých, středních i velkých dopravců. Dostatek až nadbytek kapacit vyvolal samovolný vznik skvělého konkurenčního prostředí.

Koncentrované trhy

Elektroenergetika

- Energetická soustava se skládá ze 3 základních částí:
- výroba elektrické energie
 - provoz a rozvoj přenosové soustavy
 - provoz a rozvoj distribuce - dodávka konečným spotřebitelům.

Výroba el. energie v ČR je realizována silně dominantním ČEZ, a.s. (80%), je však ekonomicky a technicky reálné zavádět ve výrobě konkurenční prostředí (nezávislí výrobci, import el. energie).

Přenosová soustava vč. dispečinku má charakter přirozeného monopolu. V současnosti je v majetku ČEZ, a.s., a toto uspořádání je podle MHS nevyhovující. Vlastnictví přenosové soustavy podnikatelem, který má dominantní postavení ve výrobě el. energie, mu umožňuje stanovovat takové podmínky vstupu nezávislého dodavatele do přenosové soustavy, které ho předem cenově znevýhodní a stává se tím neschopný konkurence. ČEZ,

a.s., tímto způsobem může eliminovat konkurenci ve výrobě, příp. dovozu el. energie.

A.s. ČEZ integruje - silně dominantní výrobu
- přirozený monopol přenosové soustavy,
který posiluje jeho dominantní postavení jak vůči distribučním podnikům, tak vůči nezávislým výrobcům, příp. dovozcům.

MHS považuje toto uspořádání za nevhovující zvláště s ohledem na tendence vytváření volného trhu s elektřinou a připojení naší elektrizační soustavy k propojeným soustavám západních zemí.

Plynárenství

MHS při privatizaci plynárenství dosáhlo rozdělení monopolního ČPP na obchodně přepravní část a distribuční podniky, které se stávají konkurencí energetickým distribučním rozvodným podnikům (dnes a.s.) v dodávkách různých druhů energií.

Tranzit, přeprava plynu a distribuce konečným spotřebitelům má obdobný charakter přirozeného monopolu jako přenos a distribuce v elektroenergetice.

Teplárenství

Teplárenské provozy byly vyčleněny z ČEZ a privatizovány samostatně. Přesto však vytvářejí, vzhledem k dodávkám vázaným na technickou síť, přirozený lokální monopol již připojených odběratelů (SCZT).

V souvislosti se situací na trhu elektroenergetiky, plynárenství a teplárenství MHS upozorňuje na nutnost náhrady konkurenčního prostředí podnikatelských činností s charakterem přirozeného monopolu technickoekonomickou regulací ze strany státu.

Doprava

Trh železniční dopravy

Zákon o Českých drahách umožňuje vstup dalších subjektů na železniční dopravní cestu celostátních drah.

Transformace Českých drah probíhá v tomto duchu. Současně začíná proces transformace ČD a již několik vybraných tratí bude privatizováno (lokální tratě). Dochází i k privatizaci uvnitř Českých drah - byly privatizovány ŽOS - Železniční opravny a strojírny, dále jídelní a lůžkové vozy. Hospodářská ústředna železnic bude rovněž privatizována.

Uvedené příklady naznačují, že jsou vytvářeny první předpoklady pro vznik konkurenčního prostředí v dosud zcela monopolizované železniční dopravě. Uvedené trendy privatizace a transformace ČD jsou v souladu s příslušnou Direktivou ES pro

tuto oblast.

Letecká doprava

V ČR působí větší počet subjektů provádějících leteckou dopravu a letecké práce. Vzhledem k odlišné velikosti a specializaci však podnikají částečně na rozdílných trzích, konkurenční prostředí zde existuje.

Vnitrozemská vodní doprava

V ČR existuje dostatečný počet podnikatelských subjektů zajišťujících služby na úseku vnitrozemské vodní dopravy, konkurenční prostředí bylo vytvořeno.

Telekomunikace

SPT Telecom, a.s., je celostátním monopolistou v poskytování telekomunikačních služeb. Cílem MHS je nastolit stav, kdy nově vzniklá a.s. Telecom buď zůstane monopolní a bude podléhat řádně vymezené regulaci, nebo bude stanoven, kdy bude na trh vpuštěn další subjekt. Pevné stanovení počátku nástupu konkurence je nezbytné, aby vznikl vnější tlak a vnitřní snaha Telecomu připravit se na tržní chování.

Lékárny

Lékárny jsou nositelé lokálně monopolního postavení prakticky ve všech malých obcích blízkém okolí, kde je jediná lékárna. Přestože lokálně monopolnímu postavení nelze zabránit, usiluje MHS alespoň o stav, kdy lékárny, jejichž relevantní trhy vzájemně sousedí, nejsou vlastněny jedním subjektem. Ve městech, kde je víc lékáren, pak MHS vyvíjí snahu, aby žádná společnost neovládla více než 30 % trhu.

Pošty

Na listovní zásilky dosud platí tzv. poštovní výhrada. V doručování reklamních a balíkových zásilek a periodik pomalu vzniká neucelená lokální konkurence, prozatím soustředěná ve velkých městech.

Vydavatelství a tisk

Trh distribuce tisku

MHS předložilo návrh na restrukturalizaci Poštovní novinové služby - PNS, který nebyl na poradě ekonomických ministrů schválen. MHS ČR i nadále sleduje situaci v této oblasti, kde konkrétně sleduje, aby akcie FNM nebyly odprodány ať již vydavatelskému nebo nakladatelskému subjektu, který by mohl získat značný vliv na PNS, a.s. Kromě výše uvedených činností předložilo MHS pro poradě ekonomických ministrů materiál týkající se vstupu zahraničního kapitálu do oblasti tisku, ve kterém se

poukazuje na nutnost úpravy řešení vstupu zahraničního kapitálu do této oblasti tak, jak je tomu i v některých zemích ES, konkrétně Itálii, Portugalsku a Francii, kde je vstup zahraničního kapitálu do zmíněné oblasti omezen.

Textilní výrobky

Trh prádla

Situace ve výrobě prádla, zejména dětského a kojeneckého, je málo příznivá z hlediska kvality soutěžního prostředí. Hodnoty HHI (odhad) se zde pohybují kolem 4000 bodů.

Trh nití

Ve výrobě nití je nižší možnost substituce výrobků, import zde často - zatím - nemůže být substitutem z cenových důvodů. Z tohoto důvodu hodnota Herfindahl-Hirshmanova indexu (HHI) se pohybuje v rozmezí 5 - 10 000 bodů. Silně koncentrovaný trh.

Trhy ovlivňované zásahy orgánů státní správy a správy obcí

Doprava

Trh silniční osobní dopravy

Jde o problém taxislužby a městské hromadné dopravy, který se může jevit okrajovým, nicméně ve velkých městech přerůstá schopnosti magistrátů, které ve snaze zabránit alespoň přímým kriminálním důsledkům nadbytku nabídky jsou ochotny přistoupit k přímé regulaci cen služeb i počtu poskytovaných koncesí. Nejde o jednoduchou problematiku, neboť některé vyspělé země se s ní rovněž dosud nevypořádaly tržním způsobem.

Trh mezinárodní silniční nákladní přepravy

Trvalým problémem v této oblasti je přidělování zahraničních vstupních povolení, jichž lze získat omezené množství, a které tedy principiálně nemohou být "spravedlivě" rozděleny. Není vyloučeno, že se konkurenční prostředí ještě zhorší v závislosti na budoucích rozdělovacích mechanismech.

Trhy, jejichž kvalita soutěžního prostředí bude významně ovlivněna legislativní úpravou

Zdravotnictví

Konkurence neexistuje nebo je nezřetelná, rozvoj nastane po přijetí zákonných úprav v oblasti podnikání zdravotních

pojišťoven.

Finanční trh

Specifickým znakem českého finančního trhu je v důsledku kupónové privatizace relativně velký počet akcionářů, zcela převažující nemateriální podoba cenných papírů a malá informovanost o emitentech cenných papírů. Finanční trh je značně nekonsolidovaný s výrazně dominantním postavením úzké skupiny bank a investičních společností.

Zlepšení funkcí finančního trhu závisí na důsledném dodržování zákonů v této oblasti a realizaci legislativních úprav těchto zákonů. Vytvoření soutěžních podmínek trhu vyžaduje mj. zlepšení informovanosti o akcionářích a změnách ve vlastnictví akcií, zkvalitnění vstupů na burzovní trh, úpravu právního postavení a rozsahu činnosti obchodníků s cennými papíry, vytvoření účinné ochrany drobných akcionářů a investorů, transparentnost vlastnických a personálních propojení subjektů finančního trhu a prohloubení rozsahu a kvality státního dozoru nad finančním trhem. Pro úroveň funkce finančního trhu je důležitá i skutečnost, že přijetí úprav zákonů v oblasti finančního trhu odstraní dosavadní nejednotnost a nejednoznačnost výkladu stávajících pravidel.

Případy zneužití dominantního postavení

Správní řízení ve věci zneužívání dominantního postavení České pojišťovny, a.s., v oblasti havarijního pojištění

Řízení bylo zahájeno poté, co Ministerstvo pro hospodářskou soutěž dospělo v předběžném šetření k závěru, že oznámené zvýšení sazeb havarijního pojištění motorových vozidel může představovat zneužití dominantního postavení České pojišťovny, a.s.

V rámci tohoto správního řízení bylo vydáno dne 30.7.1993 předběžné opatření a jeho oprávněnost vylýnula z důvodu ochrany veřejného zájmu.

Po analýze hlavních zásad, o nichž se v zemích Evropského společenství s tradičním pojišťovníctvím předpokládá, že přináší úspěch na pojistném trhu, MHS ČR posoudilo používané přístupy pojišťoven v oblasti havarijního pojištění motorových vozidel. Na základě zhodnocení získaných dostupných informací MHS dospělo k závěru, že ztrátovost České pojišťovny v oblasti havarijního pojištění je možné eliminovat nebo přinejmenším podstatně snížit při aplikaci následujících přístupů, které Česká pojišťovna, a.s., v období, kdy probíhalo správní řízení, nepoužívala. Jedná se o uplatňování přírážek k výši pojistného (malusy), výrazné zvýšení podílu spoluúčasti v uzavíraných pojistkách, rozdělení rizik havarijního pojištění motorových vozidel, zavedení nestandardního pojištění na základě osobních požadavků klienta, prověření účinnosti likvidací pojistných událostí, zavedení institutu integrální franchisy. Česká pojišťovna, a.s., neprokázala v průběhu řízení, že vyčerpala všechny možnosti pro zamezení ztrátovosti havarijního pojištění motorových vozidel ve smyslu výše uvedených přístupů. MHS se tím podařilo znemožnit ohlášený záměr ČP zvýšit pojistné sazby za havarijní pojistky v původní ohlášené výši a navrhované sazby byly v průměru sníženy o 20 %. K 1.1.1994 ČP, a.s., ohlásila zvýšení uvedeného druhu pojištění, u kterého již některá výše uvedená kritéria, doporučená na snižování ztrátovosti, akceptovala.

Udělením licencí dalším pojišťovnám v rámci transformace české ekonomiky došlo sice k odstranění monopolního postavení České pojišťovny, a.s., nebylo však vytvořeno žádoucí konkurenční prostředí. Existence bariér pro vstup dalších podnikatelů v oblasti pojišťovníctví (vysoká fondová náročnost při budování sítě poboček, zajištění kvalifikovaných pracovníků) prodlužuje vysoce dominantní postavení České pojišťovny, a.s.

Z pozice MHS bude i nadále věnována pozornost podmínkám pro vstup dalších podnikatelských subjektů do oblasti pojišťovnictví a zamezování případnému zneužívání dominantního postavení České pojišťovny, a.s., v rámci jejich kompetencí.

Šetření ve věci zvýšení cen osobních aut Škoda Forman a Favorit

V průběhu roku 1993 Ministerstvo pro hospodářskou soutěž provádělo předběžné šetření v a.s. Škoda v souvislosti se zvýšením cen automobilů značky Škoda. Za tímto účelem byla zjišťována koncentrace vozů Škoda na relevantním trhu ČR. Dle Herfindahl-Hirshmanova indexu HHI 7713 jde o silnou koncentraci.

Výsledky šetření prokázaly, že zvýšení cen osobních automobilů není přímo úměrné zvýšení nákladů na zlepšení výbavy u jednotlivých typů vozů. Tato skutečnost byla vedením a.s. Škoda Mladá Boleslav zdůvodněna potřebou krytí ztráty, vzniklé zhoršujícím se hospodářským výsledkem a snižováním výnosů, zapříčiněných snížením odbytu vozů Škoda na zahraničních trzích v důsledku hospodářské recese. MHS požádalo Ministerstvo financí ČR, jako orgán příslušný k posouzení a provedení cenové kontroly v a.s. Škoda, o ověření správnosti předložených podkladů. Tato kontrola nezjistila porušení zákona o cenách. Rozdíl mezi náklady a zvýšenou cenou odstraňuje ztrátu způsobenou snížením výnosů. MHS zastává názor, že řešení daného problému spočívá v odstranění bariér při vstupu na trh ČR, konkrétně snížení dovozního cla na dovážené zahraniční automobily, což by mělo vliv na snížení prodejní ceny zahraničních vozů a ve svém důsledku i dopad na rozvoj přirozeného konkurenčního prostředí na trh automobilů.

Správní řízení zahájené na návrh Bytového družstva Brno, Výstavní 32, proti Správě nemovitostí města Brna.

MHS přezkoumalo v rámci správního řízení jednání Správy nemovitostí Brna, která je jediným monopolním dodavatelem tepla na otop a přípravu teplé vody pro oblast Brna I a tedy i jediným dodavatelem pro BD Výstavní 32. V průběhu řízení MHS na základě závěrů cenové kontroly provedené SEI a MF neprokázalo zneužívání monopolního postavení Správy nemovitostí v podobě vynucování si nevhodných podmínek pro BD Výstavní 32 ve smlouvě.

Správní řízení proti společnosti A.B.A. Únanov, s.r.o., ve věci údajného stanovení monopolních cen za ukládání tuhého domovního odpadu (TDO)

Jde o případ šetření údajného zneužití monopolního postavení na regionálním relevantním trhu. Za účelem objektivního zjištění cen a pro ukládání TDO na skládky MHS plošně zmapovalo situaci skládkování TDO na celém území ČR. MHS požádalo MF ČR o provedení cenové kontroly k prokázání oprávněnosti nákladových položek skládky. Výsledky šetření vedly k závěru, že ekologická skládka spol. A.B.A. Únanov nezneužívá svého postavení v ceně za uložení jedné tuny odpadu.

Správní řízení ve věci údajného vytváření nedostatkového prostředí na trhu a s tím související nízké uspokojování požadavků distributorů firmou a.s. Léčiva

Dále a.s. Léčiva se měla dopustit jednání, spočívající v přerušení obchodního vztahu s firmou Z. Klokočka.

V průběhu šetření MHS prokázalo, že relevantní trh humánních léčiv, která tvoří převládající sortiment výroby a.s. Léčiva, je vymezen územím ČR.

V oblasti humánních léčiv je velmi složité prokazovat zastupitelnost zboží. Jelikož z pohledu odborných farmaceutických pracovišť neexistují dva totožné léky, lze říci, že všichni farmaceutičtí výrobci a dovozci mají u svého sortimentu dominantní postavení. Avšak při nedostatku určitých léčivých přípravků může kterýkoliv distributor dovézt analogické přípravky registrované v ČR ze zahraničí.

MHS po zvážení všech skutečností a s přihlédnutím k faktu, že podmínkou vzniku a existence závazného vztahu je projev svobodné vůle zúčastněných stran rozhodlo, že chování a.s. Léčiva není zneužitím dominantního postavení podnikatele na relevantním trhu.

Správní řízení ve věci odmítnutí ČEZ, a.s., uzavřít kupní smlouvy na dodávku a odběr elektrické energie s elektrárnou Kolin, a.s., (EKO)

ČEZ, a.s. dodává elektřinu v rozsahu 80 % veškeré elektřiny vyrobené v ČR a i v přenosu elektrické energie zaujímá ČEZ, a.s., monopolní postavení. EKO se vyčlenila ze s.p. ČEZ (vznikl samostatný podnikatelský subjekt) a navrhla, aby MHS svým

správním rozhodnutím uložilo ČEZu povinnost uzavřít s ní kupní smlouvu na dodávku a odběr el. energie za nižší ceny jako za doby, kdy byla součástí společného s.p. ČEZ.

MHS konstatovalo, že takový postup by popíral samotnou podstatu a účel hospodářské soutěže. Ministerstvo zároveň dospělo k závěru, že v české protimonopolní legislativě neexistuje žádný obecně závazný právní předpis, který by umožňoval postihovat podnikatele za to, že při výběru smluvního partnera a při uplatňování své obchodní strategie odmítá vstupovat do takových smluv, které jsou pro něho ztrátové, neefektivní či nevýhodné. Rozhodnutím MHS bylo prohlášení, že se nejedná o případ zneužití dominantního postavení.

Správní řízení ve věci údajného zneužití dominantního postavení Dopravního podniku hl. m. Prahy při uzavírání smluv na zajištění pravidelné přepravy osob

MHS již v průběhu prvostupňového řízení prokázalo, že jednání DP Praha vůči firmě Fedorka - Fedos Praha nebylo zneužitím dominantního postavení při provozování MHD v Praze ve smyslu § 9 zákona č. 63/91 Sb., nýbrž bylo důsledkem neplnění smluvních závazků této firmy vůči Dopravnímu podniku, které bylo předmětem oprávněné kritiky občanů i zastupitelských orgánů.

V rozhodnutí ministra MHS ve věci rozkladu pana Zd. Fedorky je dále uvedeno, že jednání DP Praha, spočívající ve výběru smluvních partnerů z většího počtu vzájemně si konkurujících firem provozujících autobusovou dopravu, je v souladu se zákonem i s principy tržní ekonomiky.

Významnější případy posuzování a schvalování fúzíSvit, a.s., Zlín - JAFRA, GmbH, Rakousko - společný podnik

Smlouvu o založení společného podniku MHS schválilo z důvodu, že vznikem společnosti a zavedením výroby kvalitních stélek a opatků se výrazně zlepší postavení podniku ve výrobě komponentů obuvi vyšší cenové skupiny. Tím by mělo dojít k zlepšení konkurenceschopnosti na zahraničních trzích (prodej finálních výrobků).

ZPA Trutnov - Siemens Elektropřístroje, s.r.o., Trutnov

Fúze schválena z důvodů zlepšení postavení ZPA Trutnov na tuzemském trhu a očekávaného nárůstu vývozu výrobků společnosti na zahraniční trhy prostřednictvím sítě podniků firmy Siemens.

ČKD Elektronické systémy, a.s., Praha - CEGELEC, S.A., Francie

Vlivem fúze dochází k získání moderních technických prostředků a ke kladným změnám v řízení celé společnosti, k růstu produktivity a zvýšení konkurenceschopnosti na domácím trhu vůči zahraničním dodavatelům. Stanovisko MHS bylo souhlasné.

Stumpf A.G. - ZZ, a.s., Plzeň

Jedná se o oblast velkodistribuce léků a zdravotního materiálu. Dohodou a prodejem akcií zůstává rozsah činnosti společnosti ZZ, a.s. Plzeň nezměněn. Vzhledem k tomu, že v oboru velkodistribuce léků a zdravotních materiálů nejsou překážky vstupu nových soutěžitelů na trh, MHS fúzi schválilo.

Jihočeské cihelny, a.s., Č. Budějovice - Wienerberger Ziegelindustrie, A.G.

Fúzí dojde k obohacení sortimentu pálených zdicích materiálů, zejména zavedením výroby tvarovek s vysokým tepelným odporem a v druhovém členění, zahrnujícím některé v ČR dosud nevyráběné tvarovky. Zároveň dojde ke zvýšení úrovně automatizace a řízení technologických procesů výroby. Fúze se projeví příznivě i v oblasti spotřebitelského komfortu (rozšíření poradenských, dopravních a servisních služeb), dále pak zvyšování ekologické nezávadnosti výrobků. MHS fúzi schválilo.

Raab Karcher - Staviva Praha

Kladným účinkem z předpokládané fúzi je rozšíření sortimentu stavebních hmot a materiálů o progresivní materiály zahraničních výrobců, dále zavedení obchodní sítě spol. Raab, získání zkušeností a know-how v oblasti obchodování ze stav. hmotami a materiály, moderními systémy řízení, zejména skladového hospodářství (především marketingovými službami). F. Raab má rozvinutou obchodní síť v evropských zemích, kde bude prodávat výrobky Staviva, a.s. z České republiky.

Telemecanique. a.s. (Francie) - Elektrořístroje. a.s. (Písek)

Podle podnikatelského záměru zakotveného ve smlouvě se předpokládá rozšíření vstupů na zahraniční trhy, dále přizpůsobení mezinár. standardům a normám, vyšší využití poskytnutých know-how i technologiím prodeje, což povede k vyšší konkurenceschopnosti výrobků. Dalším přínosem pro tuzemskou spotřebitelskou oblast bude širší sortimentní nabídka. Smluvní podmínky zajišťují zachování zaměstnanosti a sociálních podmínek. MHS fúzi schválilo dohodu o sloučení podniků.

Busch Jager SRN - Elektropraga Jablonec

Podnikatelský záměr předpokládá rozšíření vstupů na mezinárodní trhy, vyšší přizpůsobení mezinárodním standardům a normám, modernizaci technologie výroby, širší sortimentní nabídku. Smluvní podmínky zahrnují závazek zachování zaměstnanosti a investování zisku v časovém horizontu 3-5 let. Smlouva zabezpečuje rovněž splnění ekologických závazků. Fúze byla schválena dne 12.8.1993.

Ostroj. a.s. Opava - Hansen a Reinders. GmbH

MHS schválilo fúzi, protože předpokládá, že eventuální narušení soutěže na rel. trhu bude vyváženo významnými výhodami, plynoucími z využití know-how a součástkové základny firmy Hansen a Reinders. Výsledkem spolupráce bude výroba zařízení kvalitativně srovnatelných s nabídkou ze západních zemí, cenově však pro spotřebitele podstatně přijatelnějších.

Chotěbořské strojírny. s.p. - GCE Gas Control Equipment CS. s.r.o. - GCE Gas Control Equipment AB

Přínosy fúze spočívají v tom, že výrobky GCE Chotěboř, závod Autogen dostanou možnost uplatnit se na trzích celé Evropy, začleněním této společnosti do zásobování, výrobní a distribuční sítě firmy GCE Gas Control Equipment AB. Dále dojde k zvýšení kvality přechodem na evropské normy ISO a zavedením nového

systemu marketingu.

Barum Holding, a.s., Otrokovice - Semperit Reifen, AG
- Continental, AG

Vytvořením společného podniku se umožní zmodernizovat stávající technologický a technický stav výroby pneumatik. Investice zahrnou dodávky nových výrobních strojů a know-how, nutné ke zvýšení kvality prodeje a servisních služeb. Nový společný podnik bude moci konkurovat v daných sortimentech rozhodujícím světovým podnikům. Vznikem spol. podniku dojde k udržení zaměstnanosti, jelikož do společného podniku bude převedeno 3000 pracovníků z Otrokovic a 600 pracovníků ze Zlína.

1. brněnská strojírna Brno, a.s., - ABB Beteiligungs- und
Verwaltungs, GmbH, SRN

MHS schválilo smlouvu o společném podniku z důvodu, že PBS bude umožněn přístup k novým technologiím v oboru kotlů a turbin, dále fúze umožní přímou provázanost na prodejní síť ABB, čímž dojde k uplatnění úspor z rozsahu, předání know-how v oblasti řízení, marketingu a financování. PBS dostane rovněž možnost uplatnit se na netradičních trzích. Přímý finanční vklad zajistí obnovu a rekonstrukci stávajících technologií strojů a řídicích systémů.

Železárně Prostějov - Stahlwerk Aunahutte Max Aicher, GmbH

Fúze byla schválena. Hospodářské výhody, které fúze přinese - předpokládá se modernizace výroby svařovaných ocelových sítí, zvýšení výrobní kapacity, rozšíření sortimentu, zvýšení exportní schopnosti a zlepšení přístupu na zahraniční trh. Na základě smlouvy investor zpřístupní know-how, technologii, technickou a jinou odbornou pomoc.

Vydavatelství Vltava - okresní úřady

MHS schválilo fúze mezi Vydavatelstvím Vltava, s.r.o a okresními úřady Klatovy, Příbram, Beroun, Jindřichův Hradec, Strakonice, Prachatice, Česká Lípa, Mladá Boleslav, Most a Děčín z důvodu, že dojde k zajištění současného a budoucího financování vydávání týdeníků okresních periodik, dále bude zajištěna vyšší profesionalita a kvalita při skladbě předávaných zpráv a tvorbě tiskovin. Vzhledem k předpokládanému všeobecnému zvýšení úrovně vydávaných tiskovin lze vyvozovat zajištění konkurenceschopnosti i zvýšení kvality ostatních vydávaných tiskovin v okresech. Ministerstvo dále upozornilo na skutečnost, že mu nepřísluší posuzovat, rozhodovat, případně činit a přijímat opatření, která spadají do kompetence jiných státních orgánů, k tomu účelu zřízených.

Ze stejného důvodu MHS rozhodlo kladně a schválilo fúzi mezi soukromým podnikatelem panem Marčákem, Vydavatelství a nakladatelství Polabí a PNPPRESS se sídlem v Hradci Králové.

Agrostroj, a.s., Jičín - Societé de Development Industrial Sa, Luxemburg

Jedná se o výrobu hliníkových kol. Předpokládá se zvýšení kvality výrobku na základě poskytnutí know-how a nové technologie, což podpoří konkurenceschopnost a možnost dodávat na zahraniční trhy. Společný podnik nabídne 50 nových pracovních míst s tím, že v budoucnosti se tento počet zvýší až na 200.

Blaimer CS, ČR - Packard Electric Europa, Rakousko

Společnost Blaimer zavede novou povrchovou úpravu výlisků, čímž zvýší jejich konkurenceschopnost. Uvažuje se s exportem výrobků do SRN. Bude nabídnuta možnost asi 50 příležitostí.

SEPAP Štětí - Levkam Murztales Rakousko

Hospodářské výhody, jež fúze přinese, spočívají zejména v plném využití výrobní kapacity na výrobu novinového papíru a 100% zajištění jeho odbytu za situace, kdy je v tomto oboru celosvětová odbytová krize.

AZ Bělá - Packard Electric CZ

Touto fúzí získává s.p. AZ Bělá investice pro výstavbu výrobních prostorů, vč. vybavení. Dalším přínosem bude vývoz elektroinstalačních systémů na vyspělé zahraniční trhy, což bude možné pouze za předpokladu zavedení nových technologií, které poskytne Packard Electric. Tímto AZ Bělá nebude závislá pouze na jediném odběrateli, kterým je v současné době Škoda - VV.

Lucas - France - Ateso, a.s., Jablonec n. Nisou

Předpokládaná fúze přinese peněžitý vklad firmy Lucas, nepeněžité aktiva (technická, marketingová a manažerská podpora), dále pak využití patentů firmy Lucas. Záměrem této fúze je rovněž zvýšení konkurenceschopnosti podniku a posílení jeho postavení na evropském trhu.

Hvtos, a.s. - Argo, GmbH, SRN

Výhody, které jsou s fúzí spojeny, lze specifikovat následovně: rozšíření sortimentu o filtrační techniku, rozšíření licenční výroby pojízdné filtrační jednotky a zvýšení exportu.

Autopal Nový Jičín - Ford USA

Nová společnost, která vznikne po fúzi, bude vyvíjet, vyrábět a prodávat automobilové systémy pro ovládání klimatizace, chlazení motorů a osvětlovací systémy - výrobky špičkové technické úrovně, jakostní a konkurenceschopné. Firma Ford bude investovat v s.r.o. Autopal zejména do technologie výroby, nákupu strojů a zařízení a školení zaměstnanců v oblasti odborných i řídicích činností. V souladu s uzavřenou smlouvou firma zachová po dobu 2 let stávající pracovní příležitosti.

ČZ Strakonice - Cagiva Itálie

Touto fúzí získá a.s. ČZ Strakonice přístup k výrobě konkurenceschopných motocyklů v kubaturách 50-250 cm³, přístup na světové trhy a získá prostředky pro modernizaci výrobní základny.

TRV Das Dačice - TRV, SRN

Uskutečnění fúze předpokládá přístup TRV Das Dačice k technologii motorových ventilů a podvozků na světové úrovni vč. výrobní technologie. Dále získá právo používat ochrannou známku TRV a zaškolení řídicích pracovníků. Současně se předpokládá investice ve výši 9,5 mil. DEM v období následujících 5 let, která umožní rozšířit výrobní kapacitu a zlepšit efektivnost práce. Smlouva předpokládá zachování stávající zaměstnanosti po dobu min. 3 let.

Sfínx Ústí n. L. - Van Leer Holandsko

MHS schválilo fúzi z důvodu, že a.s. Sfínx získá kompletní výrobní linku na svitkové plechy, vícebarevné lakovací zařízení a nejmodernější vypalovací pece. Současně se počítá s dalšími investicemi na postupnou rekonstrukci a úpravu závodu, a to tak, aby odpovídaly ekologickému a světovému standardu.

Rabs, a.s. - Roekwell ABV, France

Předpokládaná fúze přinese a.s. Rabs Liberec novou technologii pro povrchové úpravy, jakož i další výrobní zařízení. Kromě toho se předpokládá zavedení totálního systému řízení jakosti.

Albo Schlenk Bojkovice - Carl Schlenk Norimberk

Jde o zlepšení stávající technologie, zlepšení kontroly výroby, vybudování výkonné leštírny a školení personálu. Současně se předpokládají další investice do pyrotechnických a hliníkových prášků a Al-past. Export výrobků na západních trzích obstará

firma Carl Schlenk.

AKRA České Budějovice - AKRA GROZ - Beckert

Předpokládanou fúzí a.s. AKRA Č. B. získá know-how, posílení exportní schopnosti a umožnění rekvalifikace pracovníků.

OSPAP Praha - Leykam Murztales, Rakousko

Fúze přinese a.s. OSPAP know-how firmy Leykam, zvýšení základního kapitálu o 220 mil. Kč, jakož i další finanční zdroje pro rozvoj podniku do roku 1996 ve výši 280 mil. Kč. Tradiční poslání a.s. OSPAP (obchodní činnost s papírem a papír. výrobky) zůstane zachována vč. orientace na tuzemský trh a zákazníky v ČR. Nákupní činnost bude realizována s cca 80% z produkce českých papírenských podniků. Fúze dále předpokládá lepší propojení s evropským velkoobchodem papírem.

Motorpal Jihlava - Bosch, GmbH, SRN

Vznik společného podniku vytváří v regionu nové pracovní příležitosti. Firma Bosch vkládá 5,7 mil. DEM v hotovosti.

JIP Příbyslavice - Filterwerch Manus Hummel, SRN

Touto fúzí získá JIP Příbyslavice možnost modernizovat stávající nedostačující technický a technologický stav závodu na výrobu filtračních vložek, čímž lze očekávat zvýšení konkurenceschopnosti výrobků na našem trhu oproti zahraničním výrobkům. Předpokládá se zlepšení ekologických vlastností výrobků.

Balírny Jihlava - Tchibo Hamburk

Hospodářské výhody této fúze jsou převažující v těchto aspektech: modernizace a rekonstrukce budov, zvýšení počtu pracovních míst v oblasti s poměrně vysokou nezaměstnaností, stabilizující ekonomický prvek, spočívající v kapitálově silném partnerovi.

MHS během analýzy dopadu fúze na konkurenční prostředí zároveň definovalo podmínky fúze:

1. zohlednit domácí zdroje potřebné k výrobě
2. prospěch konečnému spotřebiteli.

Vitana Bvšice - Rieber, a.s.

Pozitivní důsledek spatřuje MHS zejména v rozvoji tradičních domácích výrob a posílení možnosti uplatnění domácích zdrojů a

značky Vitana na evropských trzích.

ASAVET Švihov - Kraft Futter und Dungelmittelfabrikationen Brunen
ASAP Věž - Kraft Futter und Dungelmittelfabrikationen Brunen

Společnost ASAVET je asanačním podnikem, jehož činnost spočívá ve zpracování odpadů živočišného původu a ve výrobě masokostní moučky, zpracování kafilerního tuku a surové kůže. Výhody spočívají především v umožnění investic do nových technologií a zařízení, zabezpečení ochrany životního prostředí, otevření nových trhů v SRN a Nizozemí, zabezpečení dosavadních a vytváření nových pracovních příležitostí.

